

Landsbygden och invandrartäta områden i städer

- två perspektiv på ojämlikhet



AgriFood Economics Centre

Landsbygden och invandrar- täta områden i städer – två perspektiv på ojämlikhet

Martin Nordin

För mer information kontakta:

Martin Nordin 046 222 07 90

E-post: martin.nordin@agrifood.lu.se

AgriFood Economics Centre

Box 7080

220 07 Lund

SWEDEN

<https://www.agrifood.se>

Martin Nordin

Rapport 2022:1

Förord

Skillnaderna i levnadsstandard ökar i Sverige. En viktig orsak är att inkomster skiljer sig åt alltmer mellan olika geografiska områden vilket kan vara problematiskt. Exempelvis kan låga inkomster på landsbygden resultera i låg skattekraft som leder till brist på offentlig service. För att kunna göra välavvägda politiska prioriteringar kring inkomstfördelning är det viktigt med kunskaper om hur inkomstutvecklingen i olika geografiska områden ser ut.

Den här rapporten bidrar till ökad kunskap om inkomstutvecklingen på landsbygden och i städernas utanförskapsområden – två områden som är föremål för politiska prioriteringar. Genom att jämföra områdena kan insatser riktade mot landsbygden respektive utanförskapsområden jämföras. Skillnader i levnadsvillkor mellan landsbygden och utanförskapsområdena beror givetvis på fler faktorer än enbart levnadsstandard men levnadsstandard är en viktig faktor. Rapporten fyller en kunskapslucka då liknande jämförelse inte tycks finnas varken för Sverige eller andra länder.

Fredrik Wilhelmsson

Staffan Waldo

Lunds universitet

Sveriges Lantbruksuniversitet
(SLU)

Lund, januari 2022

INNEHÅLLSFÖRTECKNING

SAMMANFATTNING	7
1 INLEDNING	11
2 TIDIGARE FORSKNING	15
2.1 Landsbygden och polarisering	15
2.2 Städer och segregation	16
3 DATA OCH METOD	19
4 VAR FINNS DE INVANDRARTÄTA OMRÅDENA OCH DEN MEST GLESA LANDSBYGDEN?	21
5 DISPONIBEL INKOMST PÅ LANDSBYGDEN OCH I DE INVANDRARTÄTA OMRÅDENA	29
6 FÖRKLARINGAR TILL ATT DE DISPONIBLA INKOMSTERNA FALLER I INVANDRARTÄTA OMRÅDEN	31
6.1 Direkta och indirekta förklaringar	31
6.2 Förändring av befolkningens sammansättning i invandrartäta områden	32
6.3 Disponibel inkomst för utrikes födda, andra generationen och personer med svensk bakgrund i invandrartäta områden	34
7 FÖRDJUPAD ANALYS AV FAKTORER SOM FÖRKLARAR DISPONIBEL INKOMST PÅ LANDSBYGDEN OCH DE INVANDRARTÄTA OMRÅDENA	39
7.1 Jämförelse av sysselsättningen på landsbygden och de invandrartäta områdena	39
7.2 Jämförelse av förvärvsinkomster på landsbygden och de invandrartäta områdena	41
8 ICKE-SYSSELSATTA OCH PENSIONÄRER PÅ LANDSBYGDEN OCH DE INVANDRARTÄTA OMRÅDENA	45
8.1 Den icke-sysselsatta befolkningen	45
<i>Disponibla inkomster för den icke-sysselsatta befolkningen</i>	45
<i>Ersättningar för den icke-sysselsatta befolkningen</i>	49
<i>Sjukersättning</i>	52
<i>Försörjningsstöd</i>	54
<i>A-kassa</i>	55
8.2 Pensionärer	56
<i>Disponibla inkomster för pensioner</i>	56
<i>Pensioner</i>	57

9	ANALYS AV STORSTÄDERNAS INVANDRARTÄTA OMRÅDEN	61
10	AVSLUTANDE DISKUSSION	63
	REFERENSER	67
	APPENDIX	71

Sammanfattning

Denna rapport visar att de ökade skillnaderna i levnadsstandard i Sverige har en tydlig geografisk dimension. Framförallt sjunker levnadsstandarderna i städernas invandrantäta områden. För Sveriges 5 procent mest invandrantäta områden var den disponibla inkomsten 34 procent lägre än för riket 2017. År 1990 var skillnaden endast 7 procent, vilket innebär ett fall på 27 procentenheter. För Sveriges 5-15 procent mest invandrantäta områden föll de disponibla inkomsterna mot riket med 18 procentenheter under samma period.

Vi lokaliserar även Sveriges 15 procent mest glesbefolkade områden. För den mest glesa landsbygden har de disponibla inkomsterna gentemot riket fallit med cirka 5 procentenheter sedan tidigt 1990-tal och är idag cirka 10-15 procent lägre än för riket. Från ett jämförande perspektiv var de disponibla inkomsterna under 1990-talet högre i invandrantäta områden än för landsbygden men idag är de betydligt lägre. Detta är viktigt att beakta när man diskuterar inkomstjämligheten i samhället. Åtgärder som syftar till att minska ojämlikheten i samhället bör bedömas utifrån var ojämlikheten anses vara mest problematisk.

Fallet i disponibla inkomster för de invandrantäta områdena och landsbygden har delvis demografiska och delvis socioekonomiska orsaker. Landsbygdsbefolkningen har blivit något äldre och i städerna har den etniska segregationen ökat. Men samtidigt, bör det påpekas, har den genomsnittliga utbildningsnivån stigit mer på landsbygden än för riket (Nordin, 2020) vilket betyder att utvecklingen endast delvis drivs av att unga välutbildade lämnar landsbygden. För de invandrantäta områdena har inrikes föddas inkomster fallit lika mycket som inkomsterna för utrikes födda vilket innebär att utvecklingen i de invandrantäta områdena endast delvis beror på ett inflöde av utrikes födda.

Det främsta skälet till att de disponibla inkomsterna fallit på landsbygden är att de sociala ersättningarna minskat. För de invandrantäta områdena beror fallet både på ett mindre generöst ersättningssystem och

att förvärvsinkomsterna fallit. Förvärvsinkomsterna har för de mest invandratäta områdena fallit med nästan 30 procent sedan 1990-talets början till 2017.

Mot bakgrund av att sysselsättningen i invandratäta områden varit oförändrad efter krisen på 1990-talet, och till och med ökat efter 2008-års finanskris (även mer än för riket), är det anmärkningsvärt att förvärvsinkomsterna i invandratäta områden fallit under hela perioden. Sammantaget tyder detta på att en ökad sysselsättningsnivå inte är förknippat med en förbättrad arbetsmarknadsposition för de med anställning. En möjlig förklaring är att anställningarna för befolkningen i invandratäta områden blivit svagare och sannolikt utgörs en stor andel av osäkra anställningar och deltidsanställningar.

Icke-sysselsatta i arbetsför ålder har en mycket låg disponibel inkomst: de disponibla inkomsterna motsvarar endast cirka 35 procent av rikssnittet. Men hur ser det ut när man jämför icke-sysselsatta på landsbygden och de invandratäta områdena med icke-sysselsatta i riket? För icke-sysselsatta på landsbygden är den disponibla inkomsten högre än för icke-sysselsatta i riket, medan den disponibla inkomsten är lägre för icke-sysselsatta i invandratäta områden. Att icke-sysselsatta i invandratäta områden har en synnerligen låg disponibel inkomst beror främst på att förekomsten av sjukpenning (som är en relativt generös ersättning) är betydligt lägre i de invandratäta områdena än för riket. En ökad förekomst av A-kassa har dock gjort att skillnaden mot riket minskat efter 2008-års finanskris. För landsbygden är sjukpenning vanligt förekommande för de icke-sysselsatta vilket förklarar den relativt höga disponibla inkomsten.

Pensionärer på landsbygden och i invandratäta områden har också sett sina disponibla inkomster falla, både mot rikssnittet för hela befolkningen och mot pensionärer i riket. År 2017 är de disponibla inkomsterna cirka 20 procent lägre för pensionärer på den mest glesa landsbygden och de mest invandratäta områdena jämfört med pensionärer i riket som helhet. För de invandratäta områdena beror fallet på att pension-

erna minskat. För den glesbefolkade landsbygden har däremot pensionerna ökat mot riket och fallet i disponibel inkomst beror på att någon annan inkomsttyp minskat. Även om vi inte kan identifiera vilken typ av inkomst som har sjunkit pekar resultaten mot att det antingen är efterlevnadspensionen eller pensionärens bostadstillägg som minskat (och inte relativa kapitalinkomster eller förändringar i arbete efter pensionsålder).

Rapporten lyfter även att de sjunkande inkomsterna i invandrartäta områden sannolikt påverkat den lokala köpkraften och genom spridningseffekter på den lokala ekonomin (så kallade multiplikatoreffekter) sänkt inkomsterna ytterligare. Detta åtstramningsperspektiv saknas när utanförskapsområdenas problem diskuteras. Man kan jämföra med vad effekterna är av åtstramning på nationell nivå. Forskning visar att när man stramar åt den ekonomiska politiken under en pågående kris förvärrar detta krisen, vilket är en potentiellt viktig faktor att ta hänsyn till vid utformningen av politiken. När ersättningar sänks för att öka sysselsättningen motiveras detta främst med att man vill öka utbudet av arbetskraft men politiken bör även väga in att sänkta ersättningar även har en åtstramande effekt på den lokala ekonomin.

För landsbygden har köpkraften inte sjunkit på ett sådant vis att det bör påverka den lokala ekonomin och i sin förlängning inkomsterna på landsbygden. Utflyttning från landsbygden har inneburit att storleken på ekonomin minskat vilket sannolikt påverkar den offentliga och privata servicen på landsbygden men rapporten finner inte att förvärvsinkomsterna minskat på landsbygden. Sedan början av 2000-talet har förvärvsinkomsterna till och med ökat något på landsbygden.

När man undersöker ojämlikheten mellan land och stad är det svårt att inte diskutera den politiska polariseringen som tycks öka mellan land och stad och som eventuellt kan förklaras av en ökad ojämlikhet. Frågan har fått stor uppmärksamhet både internationellt och för Sverige. Därför att rapporten visar att de geografiska inkomskillnaderna i Sverige ökar finns det en möjlighet att detta spår på den politiska polariseringen. Det är sannolikt inte förändringar på arbetsmarknaden som är den direkta

orsaken till polariseringen, utvecklingen hänger i så fall snarare samman med att de sociala ersättningssystemen försämrats. Förklaringen stöds av annan forskning som visar att polariseringen tycks vara kopplad till förändrade politiska preferenser för individer med en svag ställning på arbetsmarknaden.

Sammanfattningsvis finns det starka skäl för att rikta mer resurser mot städernas invandratäta områden om man vill minska ojämlikheten i samhället eftersom levnadsstandarden där sjunkit generellt jämfört med andra områden. För landsbygden har levnadsstandarden främst sjunkit för icke-sysselsatta vilket motiverar riktade insatser mot icke-sysselsatta och inte generella landsbygdsinsatser.

1

Inledning

Ojämligheten i Sverige och andra länder ökar. Utvecklingen har en tydlig geografisk dimension där skillnaderna ökar både mellan land och stad och inom städer. Utvecklingen kan relateras till två flöden av migration. Högutbildade lämnar landsbygden och söker sig till storstaden som erbjuder stimulerande jobb och ett stort utbud av nöje och service. Samtidigt fylls staden på med utrikes födda i stadens invandrartäta områden¹.

Även om jobben flyttar med de högutbildade från landsbygden till staden kommer jobben inte befolkningen i de invandrartäta områdena till del. Det blir tydligt att det finns två grupper av förlorare: landsbygdens befolkning som ser jobben försvinna och den del av befolkningen som, av ett flertal orsaker, inte kvalificerar sig för de nya välbetalda jobben i staden. Utrikes födda och lågutbildade i staden riskerar att få acceptera låglönejobb och otrygga deltidsjobb. De geografiska skillnaderna i exempelvis närhet till service och skola skapar inte bara ojämlika förutsättningar och möjligheter (Mörk m.fl.,2019), skillnaderna riskerar även att förstärkas genom så kallade grannskapseffekter. Exempelvis kan en avsaknad av förebilder, negativa kamratinfluenser och stökiga skolor innebära negativa grannskapseffekter som påverkar barns skolprestationer.

Landsbygden och de invandrartäta områdena beskrivs dela flera likheter: en stagnerande ekonomisk utveckling och politiska spänningar gentemot majoritetssamhället. En annan likhet är att de ekonomiska förutsättningarna i dessa områden har en stor påverkan på hur mycket

¹ De invandrartäta områdena är tänkta att motsvara områdena som beskrivs som utanförskapsområden. Men eftersom rapporten använder sig av invandrartäthet för att lokalisera områdena används begreppet invandrartäta områden och inte utanförskapsområden.

dessa områden får i kommunalt utjämningsbidrag. Trots detta anser Riksrevisionen (Riksrevisionen, 2019) att kostnadsskillnader som kan relateras till landsbygdens (yta och befolkningsförändringar) och stadens (socioekonomi) förutsättningar bör ha en större påverkan på utjämnningen mellan kommuner. Regeringen har uppmärksammat problemet och utanför utjämnningssystemet satsas det på glesbygd och invandrantäta områden. För 2020 överförde regeringen ca 2 miljarder till landsbygden och riktar 2,2 miljarder kronor årligen till 32 särskilt utsatta områden under 10 år för att minska segregationen. I 2022 års budget vill regeringen satsa ytterligare nästan 2 miljarder på åtgärder som gynnar landsbygden².

Mot bakgrund av dessa satsningar kan man fråga sig om de är proportionella mot problemen på landsbygden respektive i invandrantäta stadsområden. Det är därför av intresse att undersöka och jämföra inkomst- och sysselsättningsutvecklingen mellan landsbygd och invandrantäta områden. Det kan tyckas kontroversiellt att jämföra områden på detta sätt men politik handlar om prioriteringar och att ge beslutfattare en bättre överblick över områdenas relativa utveckling är viktigt. Även om det finns rapporter som var och en beskriver utvecklingen för landsbygden och de invandrantäta områdena så finns det ingen studie, varken för Sverige eller för något annat land som kontrasterar utvecklingen mellan områdena. För de invandrantäta områdena tycks det även saknas en utförlig analys av inkomstutvecklingen över tid.

Projektet är en fortsättning av projektet som analyserar inkomstutvecklingen för Sverige uppdelad på befolkningstäthet. I Nordin (2020) analyserades inkomstskillnaden i disponibel inkomst mellan land och stad för perioden 1990-2017. Projektets främsta resultat var att Sveriges mest tätaste område har haft den bästa inkomstutvecklingen sedan 1990-talet. I denna rapport fördjupas undersökningen av inkomstutvecklingen för Sveriges mest glesa landsbygd. Framförallt behöver inkomsterna för den icke-sysselsatta befolkningen studeras ytterligare. Vidare, med vet-

² De största posterna är 750 miljoner på infrastruktur på landsbygden, 500 miljoner på bredbandsutbyggnaden och en ökning av landsbygdsprogrammet med 500 miljoner.

skapen om att de mest befolkningstäta områdena även innehåller de socioekonomiskt mest utsatta områdena är det intressant att fördjupa analysen för dessa.

2

Tidigare forskning

2.1 Landsbygden och polarisering

När forskare uppmärksammar landsbygdens problem fokuseras det ofta på landsbygdens förutsättningar och den växande politiska polariseringen mellan land och stad. Man diskuterar möjligheterna att bo på landsbygden och landsbygdens ekonomiska försvagning. För USA har globalisering och framförallt handel med Kina en regional dimension som missgynnar regioner med en stor andel importkonkurrerande tillverkningsindustri och en hög andel lågutbildad arbetskraft (Moretti 2013; Autor, Dorn och Hanson, 2013; Venables, 2018), vilket i stor utsträckning är landsbygd.

Nyligen fick land-stad perspektivet stor uppmärksamhet i samband med det amerikanska valet: en tydlig skiljelinje fanns såtillvida att den amerikanska landsbygden ofta röstade på Trump och städerna röstade på Biden. Redan 2016 uppmärksammades skiljelinjen och bland annat McQuarrie (2017) lyfte geografins betydelse för Trumps framgång.

Huruvida den ekonomiska och politiska polariseringen hänger samman är dock omdiskuterat. Är det så att den ökade inkomstojämlikheten orsakar polariseringen? I en uppmärksammad studie³ visar Mutz (2018) att det inte var ekonomisk oro eller rädsla för att förlora jobbet som förklarade Trumps valseger 2016 utan snarare en rädsla för att majoritetskulturen var hotad vilket leder till en relativ degradering av ens egen status. Trumps väljare uppger även att de inte känner igen sig i sitt eget land (Cox et al. 2017). Mutz (2018) slutsatser har ifrågasatts av bland annat Morgan (2018) som menar att hens data visar att ekonomiska faktorer är minst lika viktiga för att förklara Trumps framgångar som relativa statusförändringar. Även för Sverige diskuteras det om en ökad ekonomisk ojämlikhet ökar polariseringen i samhället. Bland annat finner

³ Mutz artikel har i princip uppmärksammats av alla stora medier bland annat NYTimes, Washington Post, The Economist, CNN och The Guardian.

Dal Bò m.fl. (2019), som använder andelen som röstar på SD som ett uttryck för ökad politisk polarisering, att den växande ekonomiska osäkerheten i samband med den finansiella krisen 2008 och arbetslinjens införande innebar att SD ökade starkt bland personer med en svag ställning på arbetsmarknaden.

2.2 Städer och segregation

Segregation får också stor uppmärksamhet. När forskningen uppmärksammar segregation fokuseras det ofta på segregationens konsekvenser (exempelvis kriminalitet, hälsa och svaga skolresultat), orsaker (bostads- och skolsegregation) och den segregerade befolkningens möjligheter på arbetsmarknaden⁴. Detta är givetvis viktiga frågor men det tycks finnas en brist på studier som undersöker utvecklingen i inkomster och levnadsstandard för de invandrantäta områdena över tid. Sålunda, inkomst inte som ett sorterings- eller indikatormått på segregation utan som ett utfall av segregationen och som en direkt påverkan på levnadsstandard och köpkraft i området. Från Vetenskapsrådets (2018) bibliometriska studie rörande svenska forskares publikationer (totalt 291 artiklar, rapporter och populärvetenskapliga texter) kan vi inte finna att någon studerar inkomstutvecklingen över tid för Sveriges invandrantäta områden.

Eftersom invandrantäta områden i mycket stor omfattning är lokaliserade i storstadsområden är det inledningsvis viktigt att konstatera att, i allmänhet, är utvecklingen för storstäder god. Att man samlar kunskaper, infrastruktur och kapital, så kallade agglomerationseffekter, gör att produktiviteten i städer är hög (se exempelvis Glaeser och Gootlieb, 2009). Men trots att det finns mycket forskning om städer har svensk forskning inte studerat hur städernas höga produktionstillväxt påverkar de invandrantäta områdena och invandranes integrering på arbetsmarknaden. För även om städerna i allt högre utsträckning befolkas av högutbildade personer med en stark arbetsmarknadsställning tenderar utrikes födda även, främst, välja att bosätta sig i städer. Sålunda, i svenska storstadsområden ser vi två parallella processer, stark tillväxt i täta

⁴ Se Vetenskapsrådet (2018) för en översikt av segregationsforskningen.

områden och en ökad etnisk boendesegregation. Det behöver inte heller, nödvändigtvis, vara så att produktivitetstillväxten sprids i staden för forskning visar att produktiviteten varierar inom städer och är mycket högre i mer tätade områden (Glaeser m.fl., 2018).

För att sätta utvecklingen i ett sammanhang är det intressant att studera den amerikanska forskningen om städer. Mycket inflytelserika forskare som Edward Glaeser och Davis Autor har nyligen uppmärksammat att i USA har städernas arbetsmarknad förändrats. Forskning visar att löner är högre i städer (Glaeser and Mare 2001) och historiskt har både låg- och högutbildade gynnas. Det har alltså funnits en lönepremie i staden som gynnar samtliga. I USA har framförallt minoriteter såsom latinamerikaner och afroamerikaner gynnas: under den så kallade "great migration" av afroamerikaner från landsbygden till städerna⁵ erbjöd städerna arbetsmarknadsmöjligheter som landsbygden inte kunde erbjuda (Glaeser 2020). Det verkar dock som att detta är på väg att förändras. För USA har stadens lönepremie fallit för personer utan en universitet- eller högskoleutbildning utbildning (Autor, 2020). Autor menar att städerna har förlorat sin förmåga att fungera som en ekonomisk rulltrappa (economic escalator) för lågutbildade och minoriteter och för afroamerikaner i USA har stadens lönepremie fallit för både hög- och lågutbildade. En studie visar även att i USA är den socioekonomiska mobiliteten låg i städer (Chetty m.fl., 2018) vilket betyder att individer i högre utsträckning ärver föräldrarnas position i städer än på landsbygden.

Kan forskningen för USA appliceras på Sverige och segregationen i städerna? Även i Sverige finns det en lönepremie i staden (Andersson, m.fl., 2014), men för invandrare som kommit till Sverige under de senaste 20 åren har etableringen på arbetsmarknaden blivit allt svårare. Det finns flera orsaker till att integrationen har försämrats. En viktig orsak är att invandringen skiftat karaktär från att huvudsakligen bestå av arbetskraftsinvandring (under 60-70-talet) till att främst bestå av flykting- och anhöriginvandring. Den senare gruppen har generellt lägre utbildning och skiljer sig mera kulturellt och språkligt från arbetskraftsinvandrare. Forskningen betonar även att det är svårare att

⁵ Mellan 1916 och 1970 flyttade 6 miljoner afroamerikaner från rurala områden i södern till urbana områden längs öst- och västkusten och mellanvästern.

komma in på arbetsmarknaden idag vilket bidragit till att arbetsmarknadsintegrationen försämrats. Men en viktig fråga som inte belysts tillräckligt är huruvida städerna i mindre utsträckning fungerar som en "rulltrappa" för invandrare i Sverige att komma in på arbetsmarknaden idag, likt för minoriteter i USA. Dock är det viktigt att notera vid en jämförelse mellan USA och Sverige att lönestrukturen är mycket mera sammanpressad i Sverige. Det betyder att individuella skillnader på arbetsmarknaden i Sverige främst gestaltar sig i ökade skillnader i sysselsättningsgrad mellan grupper och inte i ökade löneskillnader.

Ett annat perspektiv som få problematiserar kring är inkomstjämlighetens rumsliga effekt och betydelsen av att de samlade inkomsterna är låga inom ett geografiskt område (i förhållande till befolkningens storlek), dvs inte i betydelsen att man samlar låginkomsttagare utan att köpkraften blir låg. När segregationen ökar beror det ofta på att nyanlända med mycket låga inkomster flyttar till de invandrartäta områdena. Resultatet är en låg, eller mycket låg, köpkraft som kan ha stora effekter på den lokala ekonomin. Forskning visar att lokala spridningseffekter eller så kallade lokala multiplikatoreffekter kan vara stora (Chodorow-Reich, 2019; Nakamura och Steinsson 2014; Auerbach m.fl., 2019), och för utvecklingsländer finns det förhoppningar om att transferringar (cash transfers) riktade mot fattiga område stimulerar den lokala ekonomin. I ett välgjort och nyligen genomfört fältexperiment i Kenya där man slumpmässigt delar ut pengar i fattigt område finner man en stor positiv multiplikatoreffekt på den lokala ekonomin. (Egger et al., 2019). Likande fältexperiment finns inte för västländer.

Detta perspektiv att fattigdom kan ge negativa effekter på den lokala förorts-ekonomin glöms ofta bort i många västländer. Istället är ofta fokus på sänka transfereringarna för att öka incitamenten att finna ett arbete och därigenom minska fattigdomen i invandrartäta områden. Men låga inkomster i ett område riskerar att fungera som en form av åtstramningspolitik som dränerar ett område på ekonomisk styrka. Genom att studera förändringar i disponibel inkomst för den icke-sysselsatta gruppen över tid kan vi få en bättre förståelse för hur segregationen och dess konsekvenser påverkas när transfereringar sänks.

3

Data och metod

För åren 1990 till 2017 har vi tillgång till LISA (Longitudinell integrationsdatabas för sjukförsäkrings- och arbetsmarknadsstudier) som innehåller arbetsmarknads- och utbildningsinformation för samtliga personer 16 år och äldre som varit folkbokförda i Sverige den 31 december respektive år. LISA är samkört med information om individernas bostadsadress på rutnätetsnivå. Sverige är indelat i ca 210 000 rutor som det bor människor i. I tätorter vet vi var individen bor inom ett område på 250m² som är rutornas storlek i staden. För landsbygden vet vi var hen bor inom 1000m² som är rutornas storlek⁶ på landsbygden.

Projektet använder en ny och mycket ambitiös ansats för att klassificera hela Sverige utifrån en land-stad dimension och en segregationsdimension. Metoden utvecklades i Nordin (2020) för land-stad dimensionen. Tidigare forskning som framförallt jämför inkomstskillnader mellan Sveriges kommuner gör inte en renodlad jämförelse av land och stad. En jämförelse mellan en landsbygdskommun och en tätortskommun visar främst skillnader mellan tätorterna i de båda kommuntyperna.

Genom att klassificera Sverige i mycket små grannskap utifrån befolkningstätheten i en större cirkel runt grannskapet kan vi rangordna grannskap utefter en land-stad dimension baserat på befolkningstäthet. Således behöver vi inte förlita oss på befolkningstäthet inom specifika administrativa regioner, som t.ex. kommuner vilka omfattar både mer och mindre täta områden. I Nordin (2020) visades att rangordningen ger en mycket rimlig uppdelning av Sveriges grannskap utifrån ett stad-land perspektiv. För mer information om uppdelningen, se Nordin (2020). I denna rapport fokuserar vi på områden där Sveri-

⁶ Informationen hämtar SCB från Lantmäteriets adressdatabas och fastighetsdatabas. Tätorter är koncentrerad bebyggelse med minst 200 invånare.

ges 5 procent mest glesbefolkade befolkning bor, kallat L05-L00, och de nästkommande områdena där Sveriges 5-15 procent mest glesbefolkade befolkning bor, kallat L15-L05, där L:et står för landsbygd. Vanligtvis brukar cirka 15-25 procent av befolkningen klassificeras som boende på landsbygden.⁷

På liknande vis, utifrån en cirkel runt grannskapet räknar vi även fram andelen utrikes födda och klassificeras vilka grannskap som är Sveriges mest invandratäta områden. Endast tätorter, dvs. 250m²-rutnätsnivån, används för att välja Sveriges mest invandratäta områden. Först räknar vi fram andelen utrikes födda för var och en av rutorna. Därefter aggregerar vi upp invandratätheten i en större cirkel runt den specifika rutan. Anledningen till att vi använder ett större område runt en ruta är att invandratäthet i ett större område runt rutan ger en bättre uppskattning av segregationen än en enskild ruta. Vi väljer en cirkel med en radie på 1000 meter. Vi har även testat cirklar med en radie på 500 och 750 meter men funnit att dessa ger en sämre kategorisering av Sveriges mest invandratäta område. De invandratäta områdena kallar vi I05-I00 och I15-05 och I:et står för invandratäthet.

⁷ SCB (2016) uppdelning på tätort och landsbygd klassificerar 13% av befolkningen som boende på landsbygden. Landsbygdsprogrammet (Regeringskansliet, 2017) klassificerar 25% av befolkningen som boende på landsbygden.

4

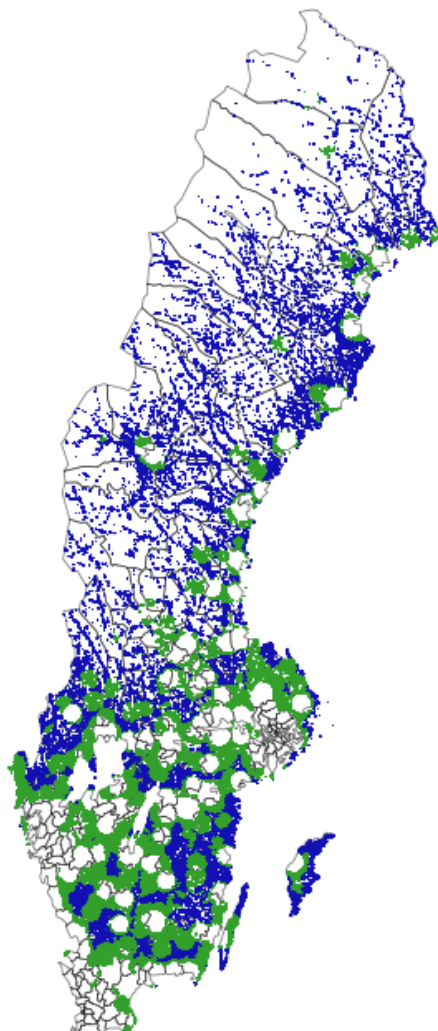
Var finns de invandrantäta områdena och den mest glesa landsbygden?

Sammanfattning: De mest glesa delarna av Sverige är framförallt lokaliserade i Norrland och Småland även om det finns glesa delar utsprida över nästan hela landet. 81 procent av Sveriges mest invandrantäta områden är lokaliserade i storstadsområdena varav nästan 50 procent är lokaliserade i Stockholms län. I relation till kommunens befolkningsstorlek har Botkyrka och Södertälje störst andel av sina invånare bosatta i invandrantäta områden.

Figur 1 visar var områdena i L05-L00 (blått) och L15-L05 (grönt) är lokaliserade 2017. Totalt bidrar 195 kommuner till L05-L00 och 219 kommuner till L15-L05. Områdena i L05-L00 finns sprida över stora delar av Sverige men är främst lokaliserade i Norrland, västra och mellersta Svealand och Småland. Områdena i L15-L05 är främst lokaliserade i Svealand och Småland och de ligger närmre tätorter än L05-L00 vilket framgår av det att de gröna områdena ofta omsluter vita cirklar som är tätorter. Noterbart är att få glesa delar finns längs Sveriges västkust, i Stockholmsregionen och i det som tidigare var Malmöhus län.

Tabell 1, kolumn 2 och 5, visar vilka kommuner som bidrar med flest invånare till L05-L00 och L15-L05. Kolumn 3 och kolumn 6 visar hur stor andel av kommuns befolkning som ingår i L05-L00 och L15-L05. Även om vissa kommuner (exempelvis Härjedalen, Älvdalen och Arvidsjaur) upptas helt och hållet i L05-L00 (se kolumn 3) är det Gotland som bidrar med mest invånare till L05-L00 (se kolumn 2): för Gotlands ingår 27,2 procent av befolkningen i L05-L00. Tätortskommuner som bidrar med en relativt stor andel till L05-L00 (Gävle, Sundsvall och Umeå) bidrar dock endast med en liten andel av sin befolkning, runt 5-6 procent av befolkningen. För L15-L05 finner vi att Norrtälje och Östhammar bidrar med flest invånare, 2,6 procent och 2,1 procent. Noterbart är att en liten

del av Uppsala (4,8 procent av Uppsalas befolkning) ingår bland de kommuner som bidra med flest invånare till L15-L05.



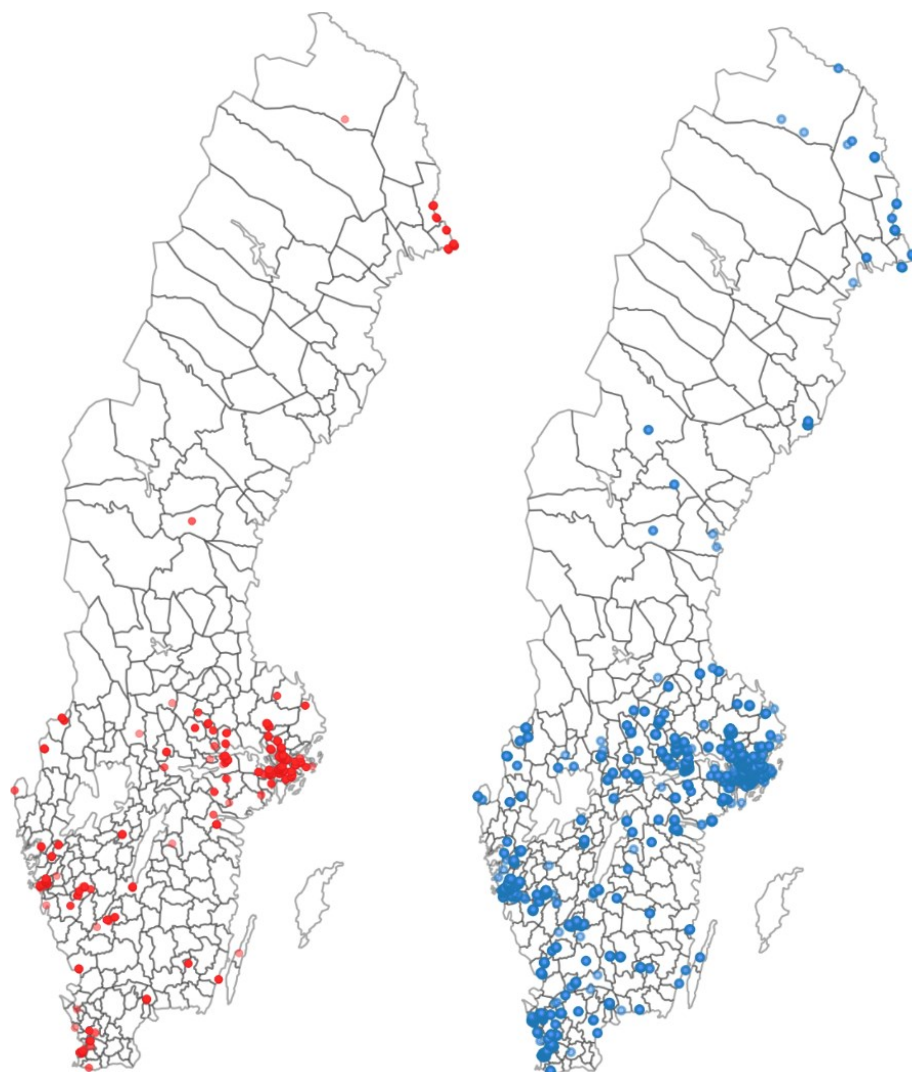
Figur 1. Lokaliseringen av Sveriges mest glesa områden 2017, L05-L00 (blått) och L15-L05 (grönt).

Tabell 1. Lokalisering av Sveriges mest glesa områden 2017.

Sveriges 5% mest glesa områden (L05-L00):	Andel av befolkning i L05-L00 i riket (%):	Andel av kommuninvånarna i L05-L00 (%):	Sveriges 15-05% mest glesa områden (L15-L05):	Andel av befolkning i L15-L05 i riket (%):	Andel av kommuninvånarna i L15-L05 (%):
Gotland	3,3%	27,2%	Norrhälje	2,6%	41,6%
Skellefteå	3,0%	20,7%	Östhammar	2,1%	96,9%
Strömsund	2,4%	99,9%	Tierp	1,7%	78,9%
Kramfors	2,3%	20,5%	Älmhult	1,6%	95,2%
Åre	2,1%	95,5%	Gällivare	1,5%	82,2%
Härjedalen	2,1%	100,0%	Ljusdal	1,5%	77,2%
Ånge	1,9%	97,5%	Kramfors	1,5%	76,8%
Ärjäng	1,9%	92,3%	Kalix	1,4%	82,6%
Uppvidinge	1,5%	79,3%	Mönsterås	1,3%	97,3%
Älvdalen	1,5%	100,0%	Sollefteå	1,3%	64,9%
Berg	1,4%	100,0%	Vaggeryd	1,3%	96,6%
Sollefteå	1,4%	34,9%	Strömstad	1,3%	96,5%
Vilhemina	1,4%	99,9%	Vimmerby	1,3%	78,9%
Robertsfors	1,4%	99,9%	Simrishamn	1,2%	58,3%
Bräcke	1,3%	99,9%	Tanum	1,2%	90,1%
Nordmaling	1,3%	92,5%	Sunne	1,2%	85,1%
Vansbro	1,3%	94,7%	Tidaholm	1,2%	88,8%
Arvidsjaur	1,3%	100,0%	Hultsfred	1,1%	74,5%
Gävle	1,3%	6,5%	Åmål	1,1%	85,6%
Umeå	1,3%	5,2%	Leksand	1,1%	68,3%
Pajala	1,3%	100,0%	Ovanåker	1,1%	90,8%
Storuman	1,2%	100,0%	Sävsjö	1,1%	94,3%
Ockelbo	1,2%	96,2%	Lindesberg	1,1%	44,6%
Kinda	1,1%	57,5%	Uppsala	1,0%	4,8%
Västervik	1,1%	14,8%	Säffle	1,0%	65,5%
Ragunda	1,1%	99,9%	Gislaved	1,0%	35,5%

Sveriges 5% mest glesa områden (L05-L00):	Andel av befolkning i L05-L00 i riket (%):	Andel av kommuninvånarna i L05-L00 (%):	Sveriges 15-05% mest glesa områden (L15-L05):	Andel av befolkning i L15-L05 i riket (%):	Andel av kommuninvånarna i L15-L05 (%):
Malung-Sälen	1,1%	52,6%	Åtvidaberg	1,0%	84,9%
Vindeln	1,1%	100,0%	Tranemo	1,0%	84,1%
Sundsvall	1,1%	5,5%	Markaryd	1,0%	97,1%
Jokkmokk	1,1%	99,9%	Gotland	1,0%	16,4%
Krokom	1,0%	36,3%	Eksjö	1,0%	55,7%
Torsby	1,0%	40,7%	Lycksele	1,0%	78,8%
			Tingsryd	1,0%	75,8%
			Hofors	1,0%	96,4%
			Flen	0,9%	55,3%

Figur 2 och Tabell 2 beskriver var Sveriges mest invandrantäta områden, I05-I00 (vänstra tre kolumnerna i tabell 2), och I15-I05 (högra tre kolumnerna i tabell 2) är lokaliserade. I I05-I00 ingår 50 kommuner men 22 kommuner bidrar med mindre än 0,1 procent vardera. En mycket stor andel, 81 procent, av Sveriges mest invandrantäta områden är lokaliserade i storstadsområdena, varav nästan 50 procent är lokaliserade i Stockholms län. Utifrån ett kommunperspektiv har Stockholm stad störst andel invånare i I05-I00, 20,6 procent. En stor andel finns även i Göteborg, 17,2 procent, och Malmö, 14,3 procent. Utanför storstadsområdena (Stockholms län, Göteborg och Malmö) har Eskilstuna, 2,1 procent, Helsingborg, 1,9 procent, och Uppsala, 1,8 procent flest invånare i de mest invandrantäta områdena (I05-I00).



Figur 2. Lokaliseringen av Sveriges mest invandrantäta områden 2017, I05-I00 (rött) och I15-I05 (blått).

Tabell 2. Lokalisering av Sveriges mest invandratäta områden 2017.

Sveriges 5% mest invandratäta område, (I05-I00):	Andel av befolkning i I05-I00 i riket (%):	Andel av kommuninvånarna i I05-I00 (%):	Sveriges 15-05% mest invandratäta områden (I05-I00):	Andel av befolkning i I15-I05 i riket (%):	Andel av kommuninvånarna i I15-I05 (%):
Storstadskommuner	81,0%	12,9%	Storstadskommuner	54,6%	17,8%
Stockholms län	49,5%	11,0%	Stockholms län	36,8%	17,0%
Stockholm	20,6%	10,9%	Stockholm	12,2%	12,9%
Göteborg	17,2%	15,2%	Malmö	10,3%	31,6%
Malmö	14,3%	21,8%	Göteborg	7,5%	13,3%
Botkyrka	8,7%	49,2%	<i>Solna</i>	4,6%	56,7%
Södertälje	6,6%	34,9%	Helsingborg	3,8%	26,5%
Huddinge	4,7%	22,7%	Södertälje	3,6%	38,4%
Eskilstuna	2,1%	10,3%	Haninge	2,8%	33,3%
Järfälla	2,1%	14,4%	Uppsala	2,8%	12,7%
Sigtuna	2,1%	23,3%	<i>Sollentuna</i>	2,8%	40,6%
Haninge	1,9%	11,0%	Västerås	2,5%	17,1%
Helsingborg	1,9%	6,6%	Järfälla	2,2%	30,0%
Uppsala	1,8%	4,1%	Landskrona	2,2%	50,0%
<i>Nacka</i>	1,6%	8,4%	<i>Upplands Väsby</i>	2,1%	48,9%
Borås	1,6%	7,3%	Eskilstuna	2,1%	20,4%
Linköping	1,5%	4,9%	Huddinge	2,0%	19,6%
<i>Trollhättan</i>	1,5%	12,7%	Örebro	1,9%	13,0%
Örebro	1,4%	4,7%	Jönköping	1,9%	14,1%
Sundbyberg	1,1%	11,3%	Sundbyberg	1,7%	35,4%
Halmstad	1,0%	5,2%	Sigtuna	1,68%	37,2%
Kristianstad	1,0%	6,1%	Borås	1,7%	15,2%
<i>Karlskrona</i>	1,0%	7,2%	Norrköping	1,6%	11,7%
Borlänge	0,8%	8,0%	Botkyrka	1,6%	17,8%

Sveriges 5% mest invandratäta område, (I05-I00):	Andel av befolkning i I05-I00 i riket (%):	Andel av kommuninvånarna i I05-I00 (%):	Sveriges 15-05% mest invandratäta områden (I05-I00):	Andel av befolkning i I15-I05 i riket (%):	Andel av kommuninvånarna i I15-I05 (%):
<i>Haparanda</i>	0,8%	37,8%	<i>Lund</i>	1,5%	12,7%
<i>Västerås</i>	0,7%	2,2%	Linköping	1,2%	7,5%
<i>Jönköping</i>	0,6%	2,3%	Växjö	1,1%	12,2%
<i>Växjö</i>	0,4%	2,4%	<i>Burlöv</i>	1,1%	63,7%
<i>Landskrona</i>	0,3%	3,4%	<i>Upplands-Bro</i>	0,8%	30,0%
<i>Norrköping</i>	0,3%	1,0%	Halmstad	0,7%	7,1%
22 kommuner	<0,1%		Kristianstad	0,7%	8,1%
			<i>Gislaved</i>	0,6%	20,9%
			<i>Skövde</i>	0,6%	10,6%
			<i>Olofström</i>	0,6%	42,5%
			<i>Åstorp</i>	0,5%	34,7%
			29 kommuner	0,5%-0,2%	
			87 kommuner	<0,2%	

Tabell 2 visar att andelen av kommunens befolkning som bor i I05-I00 är störst i Botkyrka, 49,2 procent och Södertälje, 34,9 procent. Jämför vi med storstadskommunerna är andelen som bor i I05-I00 större i Malmö, 21,8 procent, än i Stockholm, 10,9 procent, och Göteborg, 15,2 procent.

Områdena i I15-I05, där 10 procent av Sveriges befolkning bor, utgörs av ett stort antal kommuner, 139 stycken. Det finns en stor överlappning mellan I05-I00 och I15-I05 i bemärkelsen att kommuner som har en stor andel i I05-I00 också har en stor andel i I15-I05. Undantag, alltså kommuner som ingår i I15-I05 men inte i I05-I00 (kursiva i tabellen), är bland annat Solna med en mycket stor andel av sin befolkning i I15-I05, 56,7 procent, och Lund och Burlöv i Malmöregionen. Lund och Burlöv skiljer sig dock tydligt åt: för Lund är en relativ liten andel av befolkningen i I15-I05, 12,7 procent, medan Burlöv är den kommun som har störst andel av sina invånare i I15-I05, 63,7 procent.

Slår vi ihop grupperna, I15-I05 och I05-I00, finner vi för ett antal kommuner att mer än hälften av kommuns befolkning är bosatt i invandratäta områden. Exempelvis bor 53 procent av Malmö's invånare i invandratäta områden och hela 73 procent av Södertäljes invånare.

.

5

Disponibel inkomst på landsbygden och i de invandratäta områdena

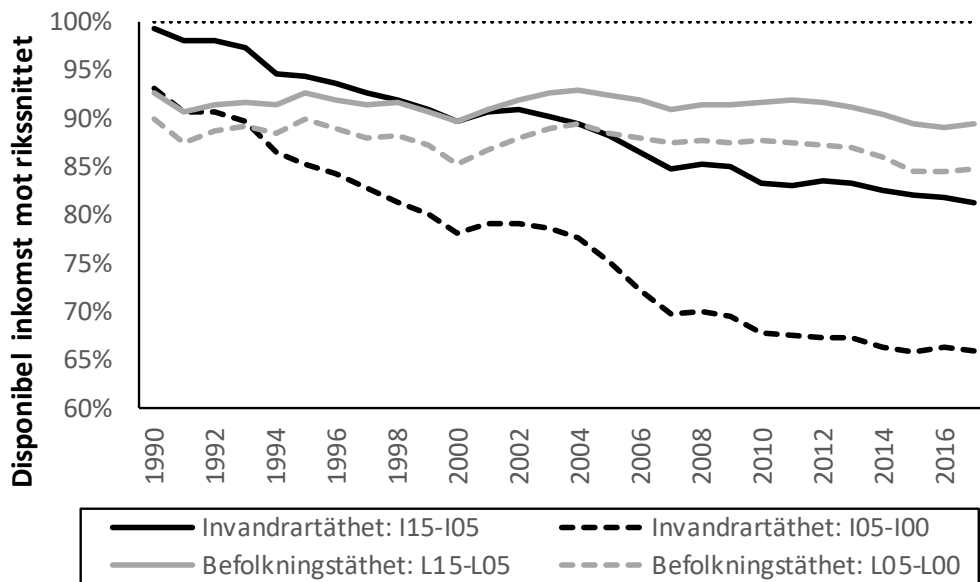
Sammanfattning: Levnadsstandarden, mätt som disponibel inkomst, var 1990 något lägre på landsbygden och i de invandratäta områdena än rikssnittet. Den var något högre i de invandratäta områdena än på landsbygden. Utvecklingen fram till och med 2017 skiljer sig åt mellan grupperna: på landsbygden har levnadsstandarden sjunkit med ca 5 procentenheter och i de invandratäta områdena med upp till 27 procentenheter.

Figur 3 visar hur disponibel inkomst⁸ (som är standardmättet för att mäta levnadsstandard) utvecklats jämfört med rikssnittet för landsbygdsgrupperna, L15-L10 och L05-L00, och för de invandratäta områdena, I15-I05 och I05-I00. För landsbygdsgrupperna L15-L10 och L05-L00 faller disponibel inkomst från att 1990 motsvara cirka 93 procent respektive 90 procent av riksgenomsnittet till 89 procent respektive 85 procent av riksgenomsnittet 2017. Relativ disponibel inkomst faller följaktligen med cirka 5 procentenheter på landsbygden.

Fallet är mycket kraftigare för de invandratäta områdena. Den mest dramatiska utvecklingen ser vi för de mest invandratäta områdena, I05-I00, där de disponibla inkomsterna fallit från att motsvara 93 procent av rikssnittet till 66 procent; ett fall på 27 procentenheter. Jämför man disponibel inkomst mellan landsbygd och invandratäta områden

⁸ Vi studerar hushållets ekvivalerade disponibla inkomster vilket är standard. Ekvivalerade betyder att man tar hänsyn till hushållets sammansättning. I LISA används olika hushållsvikter före och efter 2005 för att räkna ut den ekvivalerade disponibla inkomsten. För att kunna jämföra över tid räknar vi fram nya vikter för perioden 1990-2004 som är jämförbara med vikterna för år 2005 och framåt.

år 1990 var den genomsnittliga levnadsstandard, faktiskt, 3 procentenheter högre för I05-I00 än för L05-L00. Situationen skiljer sig dramatiskt år 2017: levnadsstandard är 2017 cirka 20 procentenheter lägre för I05-I00 än för L05-L00. För I15-I05 är de disponibla inkomsterna 99 procent av rikssnittet år 1990, respektive 81 procent av rikssnittet år 2017. Även om den disponibla inkomsten för I15-I05 motsvarade rikssnittet, och var ca 10 procentenheter högre än för Sveriges mest glesa områden 1990, har de disponibla inkomsterna även för I15-I05 fallit betydligt mer än för landsbygden. 2017 är den disponibla inkomsten i I15-I05 cirka 5-10 procentenheter lägre än för L15-L05 på landsbygden.



Figur 3. Disponibel inkomst mot genomsnittlig disponibel inkomst i riket för invandratäta områden (I05-I00 och I15-I05) och landsbygdsområden (L05-L00 och L15-L05).

6

Förklaringar till att de disponibla inkomsterna faller i invandratäta områden

6.1 Direkta och indirekta förklaringar

Det finns framförallt tre möjliga *direkta* förklaringar till att de disponibla inkomsterna faller på landsbygden och i de invandratäta områdena. Först kan det bero på att sysselsättningen faller. En andra förklaring kan vara att förvärvsinkomsterna faller för den sysselsatta befolkningen och slutligen kan ersättningarna från socialsystemen och pensionerna falla för den icke-sysselsatta befolkningen. Vi kommer studera var och en av förklaringarna. Även kapitalinkomster, skattesystemet och de familjepolitiska transfereringarna (främst bostad- och barnbidrag) påverkar disponibel inkomst och i viss mån kommer vi att beröra dessa faktorer i analysen nedan. Den samlade slutsatsen är dock att dessa faktorer har en liten påverkan på utvecklingen för disponibel inkomst på landsbygden och i de invandratäta områdena.

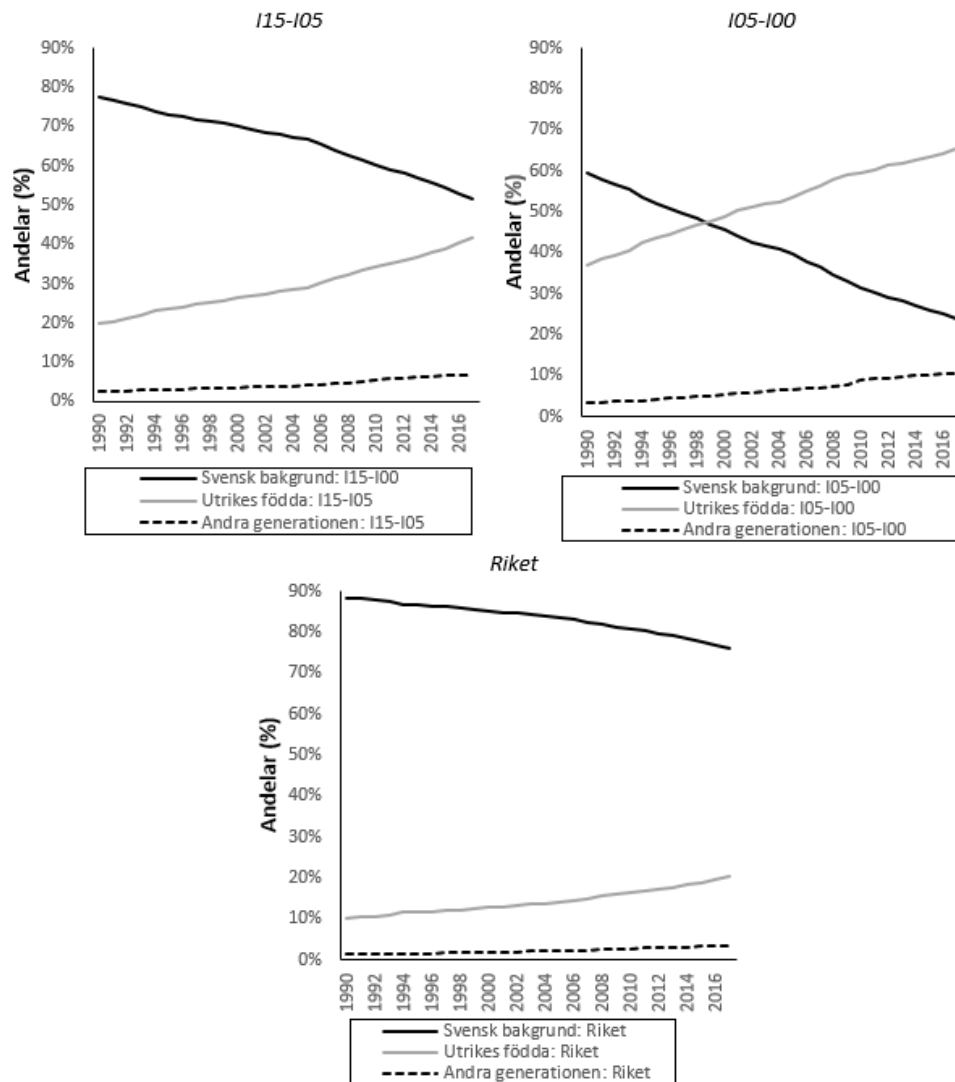
För de invandratäta områdena kan fallet i disponibla inkomster också vara en indirekt effekt av att områdena blir alltmer segregerade i bemärkelsen att en allt större andel av befolkningen i dessa områden har en utrikes bakgrund. Att det är en indirekt effekt betyder i detta sammanhang att segregationens nivå påverkar sysselsättning och förvärvsinkomster som i sin tur påverkar disponibel inkomst. Innan vi analyserar de direkta faktorerna ovan analyserar vi därför segregationens utveckling över tid och hur de disponibla inkomsterna förändrats för olika befolkningsgrupper i de invandratäta områdena. Även på landsbygden beror de disponibla inkomsterna på befolkningens sammansättning, men då

det inte finns en enskild demografisk faktor som har en lika stor påverkan på landsbygdens utveckling som andelen utrikes födda har på de invandratäta områdenas utveckling görs inte en motsvarande analys för landsbygden. Även om medelåldern är 2,7 och 4,5 år högre i L15-L05 respektive L05-L00 än rikssnittet har skillnaden inte ökat väsentligt över tid (på landsbygden har medelåldern ökat med cirka 1 år mer än för riket). I Nordin (2020) visas det att utbildningsnivån ökar något mer på landsbygden än för riket.

6.2 Förändring av befolkningens sammansättning i invandratäta områden

Sammanfattning: I invandratäta områden har andelen utrikes födda nästan fördubblats mellan 1990 och 2017. För 2017 har trefjärdedelar av befolkningen i de mest invandratäta områdena en utrikes bakgrund (utrikes födda och deras barn). För riket har var fjärde person en utrikes bakgrund 2017.

Andelen utrikes födda har ökat över tid i Sverige. Även om förändringar på arbetsmarknaden och ersättningssystemen har direkta effekter på ojämlikheten mellan våra områdestyper (som diskuterats ovan) kan befolkningens sammansättning ha stor betydelse för att förklara ojämlikheten. Det vill säga när andelen utrikes födda, som i högre utsträckning är icke-sysselsatta och har låga förvärvsinkomster, blir större i de invandratäta områdena riskerar detta påverka ojämlikheten mer än när sysselsättningen eller förvärvsinkomsterna faller för utrikes födda relativt rikssnittet. Sålunda börjar vi analysen med att undersöka hur andelen utrikes födda utvecklas i I05-I00 och I15-I05. Figuren inkluderar även andelen med utrikes födda föräldrar (här kallad *andra generationen*) och andelen med inrikes födda föräldrar (*svensk bakgrund*).



Figur 4. Andel utrikes födda, andel med utrikes födda föräldrar (andra generationen) och andelen med svensk födda föräldrar (svensk bakgrund) för invandratäta områden och riket. 1990-2017.

Figur 4 visar att andelen utrikes födda har mellan 1990 och 2017 ökat från 37 procent till 66 procent i I05-I00, och från 20 procent till 42 procent i I15-I05. Samtidigt har andra generationen ökat från cirka 3 procent, för både I05-I00 och I15-I05, till 10 procent i I05-I00 och 7 procent i I15-I05.

Detta betyder att för 2017 har bara var fjärde respektive varannan person en svensk bakgrund i I05-I00 respektive I15-I05. För riket har 76 procent en svensk bakgrund och för Sverige utanför de invandratäta områdena är andelen 82 procent.

6.3 Disponibel inkomst för utrikes födda, andra generationen och personer med svensk bakgrund i invandratäta områden

Sammanfattning: Personer boende i invandratäta områden med utrikes bakgrund (utrikes födda och andra generationen) har lägre disponibel inkomst än personer med svensk bakgrund. Disponibel inkomst, som faller för alla grupper i de mest invandratäta områdena, faller dock mest (25 procentenheter) för män med svensk bakgrund. En utveckling som sannolikt beror på att gruppen blir alltmer selekterad över tid. I slutet av perioden, 2010-2017, ökar disponibel inkomst något för personer med utrikes bakgrund medan de fortsätter falla för personer med svensk bakgrund.

Ovan finner vi att de invandratäta områdena blir alltmer invandratäta vilket sannolikt betyder att de genomsnittliga inkomsterna faller på grund av att en allt större andel är utrikes födda med en svag anknytning till arbetsmarknaden. Det kan också vara så att segregationen påverkar befolkningen med svensk bakgrund på så sätt att sammansättningen av svenskfödda ändras och blir mer selekterad i betydelsen att de har en lägre socioekonomisk ställning idag än på 1990-talet.

Figur 5 och 6 visar gruppernas disponibla inkomster relativt riket⁹. Noterbart är att för män med svensk bakgrund i I05-I00 faller de disponibla inkomsterna mer, 25 procentenheter, än för utrikes födda män, 22 procentenheter. År 1990 var den disponibla inkomsten för män med svensk

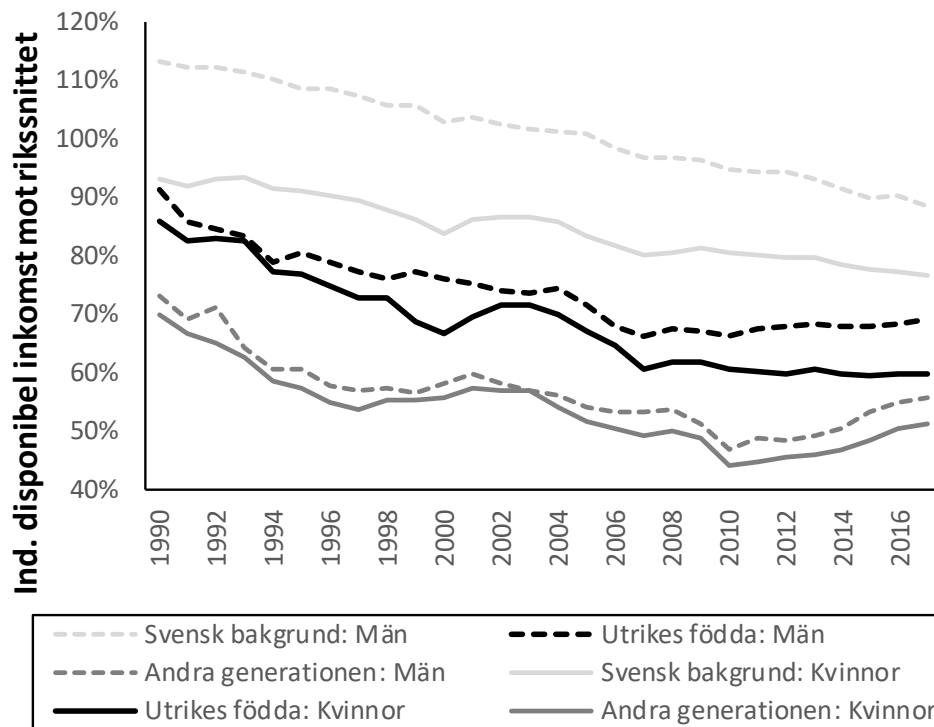
⁹ Här studerar vi individernas disponibla inkomster och inte hushållens ekvivalerade disponibla inkomster. När vi studerar specifika grupper är disponibel inkomst på hushållsnivå inte lämpligt då ett hushåll ofta inkluderar personer med olika bakgrund.

bakgrund i I05-I00 13 procent högre än för riket, men för 2017 är de disponibla inkomsterna 12 procent lägre. För kvinnor med svensk bakgrund är minskningen något mindre, 16 procentenheter, än för utrikes födda kvinnor, 26 procentenheter. Inkomstutvecklingen för de med svensk bakgrund har framförallt försämrats i slutet av perioden: de senaste 10-åren har disponibel inkomst för män och kvinnor med svensk bakgrund sjunkit med 8 och 4 procentenhet medan disponibel inkomst för utrikes födda män faktiskt ökat med 2 procentenheter och är oförändrad för utrikes födda kvinnor. Disponibel inkomst för andra generationen är lägre än för utrikes födda vilket beror på att andra generationen i genomsnitt är mycket yngre än för gruppen med utrikes bakgrund. I I05-I00 är andra generationen i genomsnitt 26 år medan utrikes födda är cirka 43 år. Inkomstutvecklingen för andra generationen följer annars den för utrikes födda med den skillnaden att efter 2007 ökar disponibel inkomst något mer för andra generationen (både män och kvinnor) än för utrikes födda.

Att disponibel inkomst faller kraftigt för personer med svensk bakgrund stödjer selektionshypotesen, alltså att personer med svensk bakgrund i invandratäta områden har en lägre socioekonomisk position idag än på 1990-talet. Undersöker man utbildningsskillnader över tid finner man att svenskfödda i I05-I00 hade cirka 0,1 färre utbildningsår än riket 1990 men att denna skillnad ökat till 0,5 utbildningsår 2017. Det skulle även kunna vara så att de med svensk bakgrund är en kvarboende grupp som består av en stor andel pensionärer med låg disponibel inkomst. Men så är det inte. De med svensk bakgrund skiljer sig inte från riket beträffande ålder: i genomsnitt är de lika gamla som riket både 1990 och 2017. Dock är de med svensk bakgrund cirka 5,5 år äldre än de utrikes födda i invandratäta områden och skillnaden har ökat något över tid.

En annan förklaring till att de disponibla inkomsterna faller för personer med svensk bakgrund i de invandratäta områdena kan vara negativa grannskapseffekter. Grannskapseffekter beskriver hur individer som bor nära varandra påverkar varandra på olika sätt. Men det är orimligt

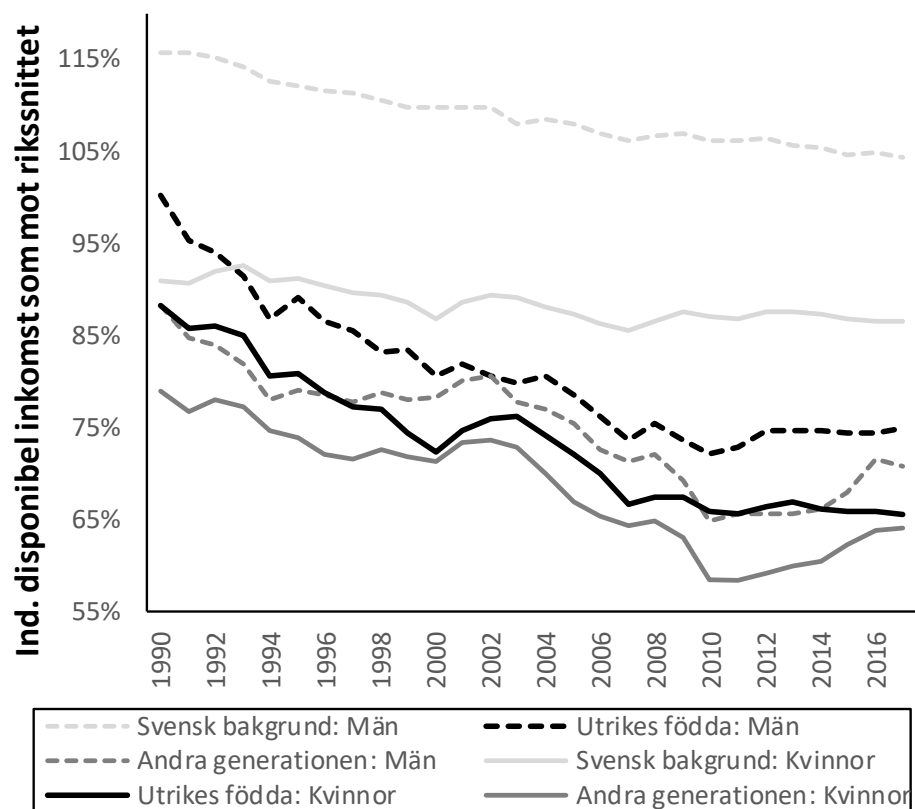
att tro att grannskapseffekter, som oftast är små, kan påverka personer med svensk bakgrund i den utsträckning som statistiken visar.



Figur 5. Individuell disponibel inkomst i I05-I00 mot riksnittet för personer med svensk bakgrund, utrikes födda och andra generationen. Uppdelat på män och kvinnor.

Figur 6 visar utvecklingen för boende i I15-I05. Utöver att skillnaderna mot riket är mindre för I15-I05 än för I05-I00, skiljer sig resultatet på ett par punkter jämfört med I05-I00. För det första finner vi att den negativa utvecklingen är mindre brant för de med svensk bakgrund, och för män med svensk bakgrund i de områdena är disponibel inkomst högre än i riket som helhet under hela perioden. För det andra är skillnaden i disponibel inkomst mellan utrikes födda och andra generationen betydligt mindre än för I05-I00.

Figur 6. Individuell disponibel inkomst i I15-I05 mot rikssnittet för personer med svensk bakgrund, utrikes födda och andra generationen. Uppdelat på män och kvinnor.



7

Fördjupad analys av faktorer som förklarar disponibel inkomst på landsbygden och de invandratäta områdena

7.1 Jämförelse av sysselsättningen på landsbygden och de invandratäta områdena

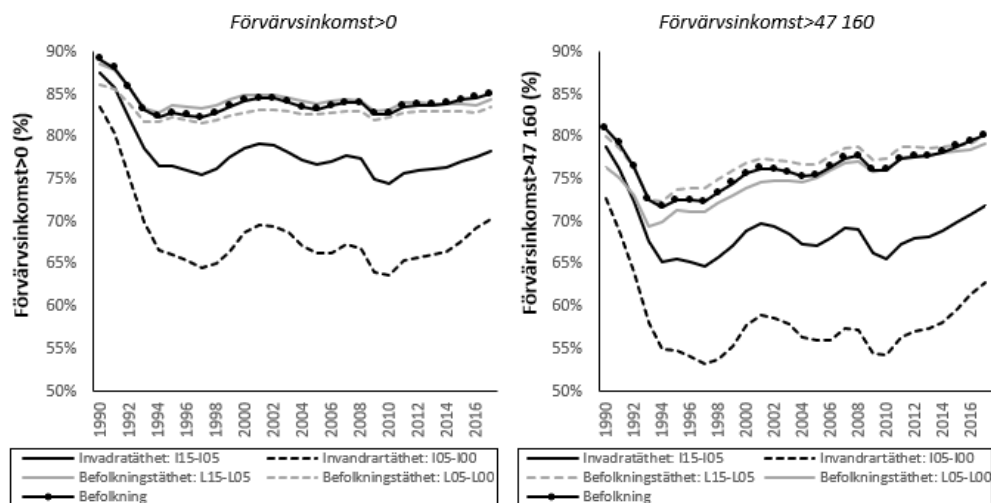
Sammanfattning: Sysselsättningen på landsbygden skiljer sig inte från riket och för de invandratäta områdena ökar sysselsättningen något mot riket efter 2008-års finanskris. För perioden efter 1990-talskrisen då sysselsättningen föll dramatiskt, framförallt i invandratäta områden, kan förändringar i sysselsättning inte förklara den fallande levnadsstandarderna på landsbygden eller i de invandratäta områdena.

Vi inleder den fördjupade analysen med att studera förändringen i sysselsättning. Figur 7 visar två olika sysselsättningsmått: *andelen med en positiv förvärsinkomst* och *andelen med en förvärsinkomst > 47 160*, dvs över det årliga försörjningsstödet för en ensamstående utan barn 2017¹⁰. Sysselsättningsmåttarna är uträknade för befolkningen i arbetsför ålder. Vi använder en inkomstgräns för att se hur resultaten förändrats när vi inte definierar personer med mycket låga inkomster som sysselsatta utan definierar sysselsättning som att man har en viss förankring på arbetsmarknaden. Även om nivån för försörjningsstödet är godtyckligt vald är fördelen att man använder en nivå som man kan relatera till.

¹⁰ För 2017 är försörjningsstödet 3 930kr för en ensamstående utan barn. Man får dessutom ersättning för boendekostnaden men detta är inte en del av försörjningsstödet. För andra år viktas vi ner summan med KPI.. Vi har även analyserat andelen med förvärsinkomst som främsta inkomst. Detta mått ger samma resultat som *andelen med en förvärsinkomst > 47 160*.

Sysselsättningen är cirka 8 procentenheter högre när man mäter sysselsättningen som positiv förvärvsinkomst än förvärvsinkomst över 47 160.

För landsbygden ser vi små skillnader mot riket: endast för förvärvsinkomst över 47 160 och för L05-L00 fram till och med början på 2000-talet finner vi en skillnad i sysselsättning mot riket. Som mest är denna skillnad 3 procentenheter. För de invandratäta områdena ser vi större skillnader mot riket. Andelen icke-sysselsatta är cirka 16-18 procentenheter större för I05-I00 än för riket och för I15-I05 cirka 6-8 procentenheter större. Vi ser endast små skillnader mellan de båda sysselsättningsmåten.



Figur 7. Sysselsättning mätt som Förvärvsinkomst > 0 och Förvärvsinkomst > 47 160 för invandratäta områden (I05-I00 och I15-I05), landsbygdsområden (L05-L00 och L15-L05) och riket.

Poängen med att använda två olika sysselsättningsmått framkommer när vi studerar utvecklingen över tid. Efter 90-talskrisen föll sysselsättningen i Sverige med runt 7-9 procentenheter. Fallet var störst för de invandratäta områdena: cirka 19 procentenheter och 12-14 procentenheter för I05-I00 respektive I15-I05. Även om fallet i sysselsättning inte

skiljer sig mycket åt mellan sysselsättningsmått så skiljer sig återhämtningen i sysselsättning åt beroende på hur sysselsättningen mäts. För riket har andelen med förvärvsinkomst ökat med 3 procentenheter sedan mitten av 1990-talet, medans andelen med en förvärvsinkomst över 47 160 ökat med 7 procentenheter. Men framförallt är det andelen med förvärvsinkomst över 47 160 i de invandratäta områdena som ökat sedan mitten av 1990-talet: 10 och 8 procentenheter för I05-I00 respektive I15-I05. För andelen med en positiv förvärvsinkomst är ökningen i invandratäta områden bara 6 respektive 3 procentenheter.

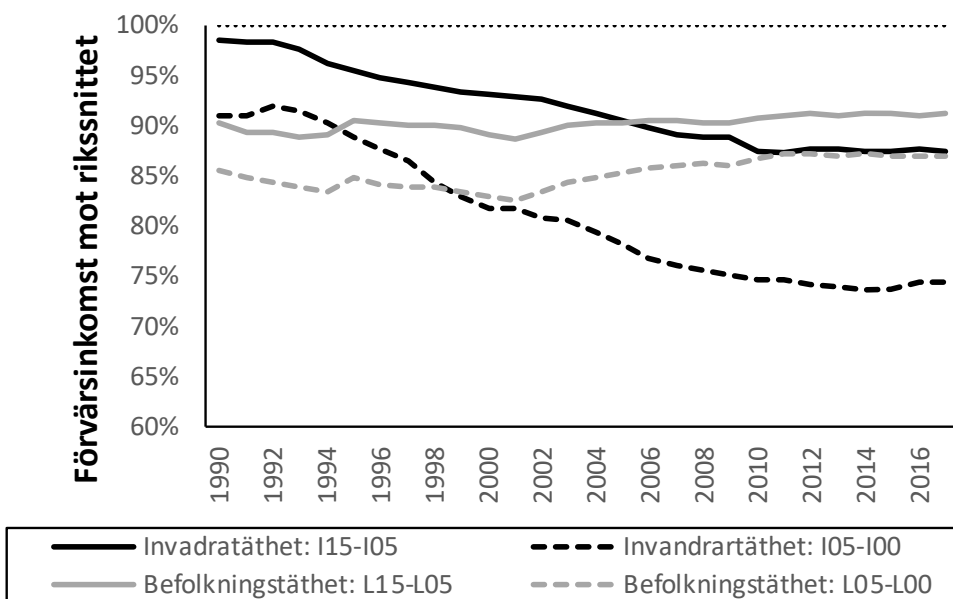
Statistiken för sysselsättning visar sålunda att efter 90-talskrisen beror fallet i disponibel inkomst för invandratäta område inte på fallande sysselsättning. Om man mäter sysselsättningen som andel med förvärvsinkomst över 47 160 har invandratäta områden snarare en mera positiv utveckling än riket. För perioden efter finanskrisen har utvecklingen i de invandratäta områdena varit positiv även för andelen med förvärvsinkomst. Eftersom minskad sysselsättning inte förklarar de fallande disponibla inkomsterna, varken i de invandratäta områdena eller på landsbygden går vi vidare och studerar förvärvsinkomsternas utveckling.

7.2 Jämförelse av förvärvsinkomster på landsbygden och de invandratäta områdena

Sammanfattning: Minskade förvärvsinkomster förklarar en stor del av fallet i disponibel inkomst för de invandratäta områdena. Efter 2008-års finanskris har förvärvsinkomsterna slutat falla för de invandratäta områdena vilket betyder att det är andra faktorer som driver fallet i disponibel inkomst efter finanskrisen. För landsbygden har förvärvsinkomsterna sedan 2000 ökat något mot riket.

Att sysselsättningen ökat mer för invandratäta områden när man mäter med förvärvsinkomst över 47 160, än när man mäter med förvärvsinkomst över 0, skulle kunna bero på att förvärvsinkomsterna ökat mot riket vilket betyder att fler i de invandratäta områden kommer över ni-

vån för försörjningsstöd. Detta stämmer dock inte. Denna slutsats framkommer när vi analyserar förvärvsinkomsterna för den arbetande befolkningen (individer i åldern 20-64 år som har en positiv förvärvsinkomst) och studerar deras förvärvsinkomster över tid. Precis som för disponibel inkomst relaterar vi förvärvsinkomsten¹¹ för våra aktuella områden mot riksnittet för gruppen.



Figur 8. Förvärvsinkomst mot riksnittet för invandratäta områden (I05-I00 och I15-I05) och landsbygdsområden (L05-L00 och L15-L05). För åldersgruppen 20-64 med förvärvsinkomst>0.

Figur 8 visar att utvecklingen för förvärvsinkomster i invandratäta område är snarlik utvecklingen för disponibel inkomst: för I15-I05 och I05-I00 har förvärvsinkomsterna gentemot riket fallit med 17 respektive 28 procentenheter sedan tidigt 1990-tal. För 2017 är skillnaden i förvärvsinkomster för I15-I05 och I05-I00 mot riket 16 procent respektive 33 procent. När vi jämför de invandratäta områdena och landsbygden finner vi att under 1990-tal var förvärvsinkomsterna högre i de invandratäta områdena än på landsbygden. Utvecklingen har därefter gått i olika

¹¹ Förvärvsinkomster mäts på individuell nivå och inte hushållsnivå.

riktning och för landsbygden ser vi en viss ökning i förvärvsinkomster mot riket under 2000-talet. Figur 8 visar att 1995 föll förvärvsinkomsterna för I05-I00 under förvärvsinkomsterna för L15-L10 och 2000 föll I05-I00 även under L05-L00.

Jämför man förvärvsinkomst i figur 8 med disponibel inkomst i figur 3 för I15-I05 och I05-I00 framkommer ett viktigt resultat. Om man först studerar disponibel inkomst i figur 3 finner man att disponibel inkomst faller under hela perioden. När man sedan studerar förvärvsinkomster i figur 8 ser man att fallet i förvärvsinkomster mot riket har avstannat efter finanskrisen 2008 för de invandratäta områdena. För landsbygden ökar förvärvsinkomsterna mot riket under hela 2000-talet medans disponibel inkomst faller något.

Sålunda är det andra faktorer än förvärvsinkomst och sysselsättning som minskar de disponibla inkomsterna efter finanskrisen för landsbygden och de invandratäta områdena. Det kan även konstateras att *trots* att sysselsättningen efter finanskrisen ökar mer för invandratäta områden än för riket så återspeglar sig inte detta i ökade förvärvsinkomster. Resultatet tyder på att de nya anställningarna är lågbetalda och sannolikt ofta osäkra anställningar och deltidsanställningar.

8

Icke-sysselsatta och pensionärer på landsbygden och de invandrantäta områdena

Nästa steg är att analysera inkomsterna för befolkningen utan förvärvsinkomster. Befolkningen som saknar förvärvsinkomster delas in den arbetsföra befolkningen (20-64) utan förvärvsinkomster (fortsättningsvis icke-sysselsatta) och pensionärer¹². Grupperna undersöks separat. Precis som för förvärvsinkomster studeras de disponibla inkomsterna på individuell nivå och inte på hushållsnivå. Vi börjat med att studera den icke-sysselsatta befolkningen.

8.1 Den icke-sysselsatta befolkningen

Disponibla inkomster för den icke-sysselsatta befolkningen

Sammanfattning: För 2014-2017 är den disponibla inkomsten cirka 65 procent lägre för den icke-sysselsatta befolkningen på landsbygden och i invandrantäta områden än riket. I början av 1990-talet var den disponibla inkomsten bara 35 procent lägre. Jämfört med icke-sysselsatta i riket har icke-sysselsatta på landsbygden högre disponibel inkomst medan icke-sysselsatta i invandrantäta områden har lägre disponibel inkomst.

¹² Vi tar även bort ålderspensionärer som är yngre än 65 och icke-sysselsatta som kan leva på sina kapitalinkomster (kapitalinkomster > 200 000 för år 2017 och med en restriktion som är indexerad med KPI för resten av perioden). De tidiga pensionärerna är en specifik grupp som skiljer sig från resten av den arbetsföra befolkningen och andra pensionärer. Gruppen som kan leva på sina kapitalinkomster är inte en marginaliserad grupp och de står sannolikt utanför arbetsmarknaden av andra skäl än andra individer utan förvärvsinkomster. Studenter utan förvärvsinkomster är inkluderade även om man hade kunnat överväga att ta bort även denna grupp.

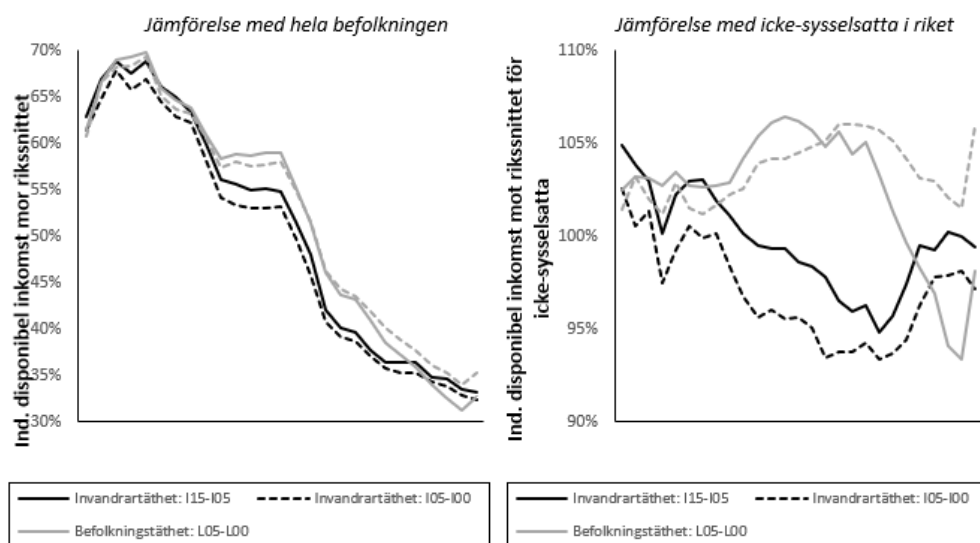
I Figur 9 och 10 jämför vi de aktuella gruppernas disponibla inkomst med rikssnittet (figur 9 till vänster) och rikets icke-sysselsatta befolkning (figur 10 till höger). Figur 9 visar att under tidigt 1990-tal så ökade de disponibla inkomsterna för icke-sysselsatta på landsbygden och de invandratäta områdena mot riket för att därefter falla kraftigt mot riket efter 1996. Uppgången under tidigt 1990-tal beror på att krisen slår hårdare mot den sysselsatta befolkningens inkomster än den icke-sysselsattas; om man redan är icke-sysselsatt är de kortsiktiga effekterna av krisen små. Under en kris förändras även sammansättningen av icke-sysselsatta i positiv riktning därför att en större andel har en nära anknytning till arbetsmarknaden. För personer som nyligen förlorat arbetet är A-kassa en förhållandevis hög inkomst jämfört med ersättningar som betalas ut till personer som står längre ifrån arbetsmarknaden. Dessa orsaker bidrar till att icke-sysselsattas genomsnittliga position förbättrades mot riket under 1990-talskrisen. För IT-krisen i början av 2000 talet ser man även en uppbromsning av fallet i disponibel inkomst för icke-sysselsatta mot riket men noterbart är att för 2008-års finanskris ser man ingen relativ förbättring av de icke-sysselsattas position.

Å andra sidan, 1990-tals krisen innebar att långtidsarbetslösheten ökade och att många förlorade anknytningen till arbetsmarknaden vilket innebar långsiktiga effekter på de icke-sysselsattas inkomster. Detta är sannolikt en delförklaring till att de disponibla inkomsterna började sjunka mot riket efter 1996. Sjunkande relativa ersättningar är dock en viktigare orsak som analyserar nedan.

Men hur ser bilden ut när man jämför landsbygden med de invandratäta områdena? Fram till runt 2000 är de disponibla inkomsterna för landsbygden och de invandratäta områdena mycket lika men efter 2000 uppstår en skillnad på drygt 5 procentenheter till de invandratäta områdenas nackdel. Under de senaste åren har dock situationen förändrats. De senaste 5-7 årens utveckling har varit mer negativ för landsbygden och för 2014-2016 var den disponibla inkomsten lägst för L05-L00. Å andra sidan tycks mönstret återigen förändras 2017 på grund av en

förbättring av de disponibla inkomsterna för landsbygden icke-sysselsatta. Vi återkommer till de senaste årens utveckling när vi studerar olika typer av ersättningar.

Men hur ser det ut när vi jämför med den genomsnittliga disponibla inkomsten för icke-sysselsatta i riket? Skillnaden i disponibel inkomst mellan den sysselsatta och den icke-sysselsatta beror i stor utsträckning på hur de sociala ersättningssystemen förändrats relativt den generella inkomstutvecklingen i ekonomin. Därför är det intressant att studera icke-sysselsatta separat för att se om utvecklingen missgynnat invandratäta områden och landsbygden mer än den icke-sysselsatta befolkningen i allmänhet. Sålunda, i figur 10 visas utvecklingen för landsbygd och de invandratäta områdena när de disponibla inkomsterna jämförs med de disponibla inkomsterna i riket för icke-sysselsatta.



Figur 9 och 10. Individuell disponibel inkomst för icke-sysselsatta (förvärvsinkomst=0) i åldersgruppen 20-64 mot riket (figur 9 till vänster) och mot icke-sysselsatta i riket (figur 10 till höger). För invandratäta områden (I05-I00 och I15-I05) och landsbygdsområden (L05-L00 och L15-L05).

Som förväntat är skillnaderna mot riket betydligt mindre när man enbart jämför med den icke-sysselsatta befolkningen i riket. Figur 10 visar

att för landsbygden har den icke-sysselsatta befolkningen under en stor del av perioden högre disponibel inkomst än rikets icke-sysselsatta. Gapet som uppstod mellan landsbygden och de invandratäta områdena runt 2000 i figur 9 visar sig inte bara vara av storleksmässig betydelse utan även av principiell betydelse: medan de disponibla inkomsterna för den icke-sysselsatta befolkningen på landsbygden ökade jämfört med riket så fortsatte de disponibla inkomsterna i invandratäta områden falla fram till och med 2010. Störst skillnad finner vi runt 2006-2011 där landsbygdens icke-sysselsatta befolkning hade cirka 10 procent högre disponibel inkomst än icke-sysselsatta i invandratäta område. Jämfört med rikets icke-sysselsatta var de disponibla inkomsterna i invandratäta område cirka 5 procentenheter lägre.

Men som vi noterade från figur 9 så förändras situationen för landsbygdens icke-sysselsatta under 2010-2016: för den mest glesa landsbygden, L05-L00, faller de disponibla inkomsterna med över 10 procentenheter mot rikets icke-sysselsatta. En liknande utveckling, men mindre brant, syns för L15-L10. Å andra sidan förbättras situationen för landsbygdens icke-sysselsatta återigen 2017.

Ersättningar för den icke-sysselsatta befolkningen

Sammanfattning: Förändringar i disponibla inkomster för icke-sysselsatta på landsbygden och de invandrantäta områdena beror på förändringar i ersättningssystemen.

På landsbygden kan höga ersättningar förklara de relativt höga disponibla inkomsterna för icke-sysselsatta. Framförallt är sjukersättningarna höga på landsbygden men de har fallit efter 2010 vilket medfört att de disponibla inkomsterna också fallit mot riket. Fallet har i viss mån mildrats av ökande försörjningsstöd på landsbygden.

Situation är den omvända i invandrantäta områden. Låg sjukersättning förklarar de relativt låga disponibla inkomsterna för icke-sysselsatta i invandrantäta områden. De senaste årens ökning i disponibel inkomst för invandrantäta områden beror bland annat på en ökning av andelen med A-kassa.

Nästa steg är att studera olika typer av ersättningar. Vi använder SCB:s indelning i olika typer av ersättningar:

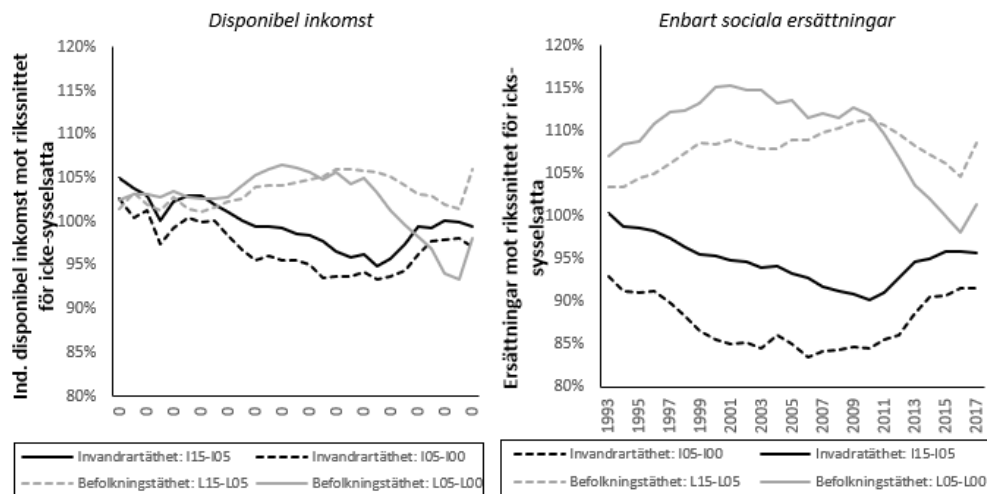
- Ersättning från arbetslöshetskassa/arbetslöshetsförsäkring/arbetsmarknadspolitiska åtgärder¹³ (*A-kassa* i texten)
- Ersättning vid sjukdom/arbetskada/rehabilitering (framförallt sjukpenning)
- Ersättning från föräldraledighet och vård av närstående
- Individualiserad ersättning från försörjningsstöd, introduktionsstöd till nyanlända och etableringsstöd (*försörjningsstöd* i texten nedan)
- Ersättning från sjukersättning/aktivitetsersättning/förtidspension (*sjukersättning* i texten nedan)

¹³ Ersättning från arbetsmarknadspolitiska åtgärder är i SCB:s statistik en egen kategori. Men i och med att ersättning från arbetslöshetskassa/arbetslöshetsförsäkring och ersättning från arbetsmarknadspolitiska åtgärder uppvisar samma utveckling för samtliga område summerar vi dem och kallar dem A-kassa.

- Ersättning för studier (framförallt det allmänna studiemedlet men även specifika studiemedel som funnits tidigare och oftast riktat sig mot vuxna)

Vi börjar med att studera de totala ersättningarna. Generellt finner vi samma mönster för ersättningar (se figur 12) som för disponibel inkomst (se figur 11, som är samma som figur 10 ovan). Först släpar ersättningar i invandratäta områden efter för att därefter öka mot riket och mot landsbygden efter 2010. För landsbygden är ersättningarna högre fram till 2010 än riket och högst relativa ersättningar finner vi för L05-L00 under början av 2000-talet. Efter 2010 faller dock ersättningarna på landsbygden och störst fall finner vi för L05-L00. Utvecklingen i disponibel inkomst för de fyra grupper kan alltså förklaras med förändringar i ersättningar.

Det finns dock en viktig skillnad i resultat mellan figur 11 och figur 12. För totala ersättningar är skillnaderna större än för disponibel inkomst: för 2006-2010 då skillnaderna var som störst var ersättningarna på landsbygden cirka 10 procent högre än i riket, och i de invandratäta områdena cirka 10 procent lägre än i riket (disponibel inkomst var endast cirka 5 procent högre/lägre). Andra faktorer som påverkar disponibel inkomst men inte storleken på ersättningarna är kapitalinkomster, familjepolitiska ersättningar (bostadsbidrag och barnbidrag) och skattesystemet. Sålunda påverkar någon/några av dessa faktorer de relativa disponibla inkomsterna på landsbygden negativt (därav sjunker gapet mot riket från 10 procent till 5 procent när man går från totala ersättningar till disponibla inkomster) och de relativa disponibla inkomsterna i invandratäta områden positivt (därav minskar gapet mot riket från 10 procent till 5 procent när man går från totala ersättningar till disponibla inkomster).



Figur 11 och 12. Individuell disponibel inkomst och ersättningar för icke-sysselsatta (förvärvsinkomst=0) i åldersgruppen 20-64 mot icke-sysselsatta i riket. För invandratäta områden (I05-I00 och I15-I05) och landsbygdsområden (L05-L00 och L15-L05).

Skillnaden beror sannolikt på ett flertal faktorer. Delvis kan skillnaden förklaras av högre barnbidrag (som vi saknar information om i data) för icke-sysselsatta i invandratäta områden. I invandratäta områden har de icke-sysselsatta cirka 0,2 fler barn än icke-sysselsatta i riket. Till viss del kan skillnaden även bero på höga bostadsbidrag (som vi också saknar information om) för i invandratäta områden på grund av höga boendekostnader i städer. En annan faktor för de invandratäta områdena är att en stor andel har försörjningsstöd (se tabell 3 nedan) vilka inte är skattepliktiga. Disponibel inkomst som är beräknad efter skatt kommer då att vara, relativt riket, högre än totala ersättningar. Kapitalinkomster, som generellt har stor påverkan på ojämlikheten i Sverige är dock inte förklaringen, varken för landsbygd eller för invandratäta områden. För det första har vi tagit bort personer med mycket höga kapitalinkomster och för det andra varierar kapitalinkomster mycket över tid (kopplat till konjunktur). Men nivåskillnaden i resultat mellan disponibel inkomst och ersättningar är relativt konstant (och följer inte konjunktursvängningarna).

För landsbygden är det mera oklart vad som driver skillnaden i resultat mellan disponibel inkomst och totala ersättningar för icke-sysselsatta. Låga bostadsbidrag på landsbygden är sannolikt en viktig faktor men landsbygdens icke-sysselsatta befolkning skiljer sig inte från den icke-sysselsatta befolkningen i riket ifråga om försörjningsstödet omfattning och antalet barn.

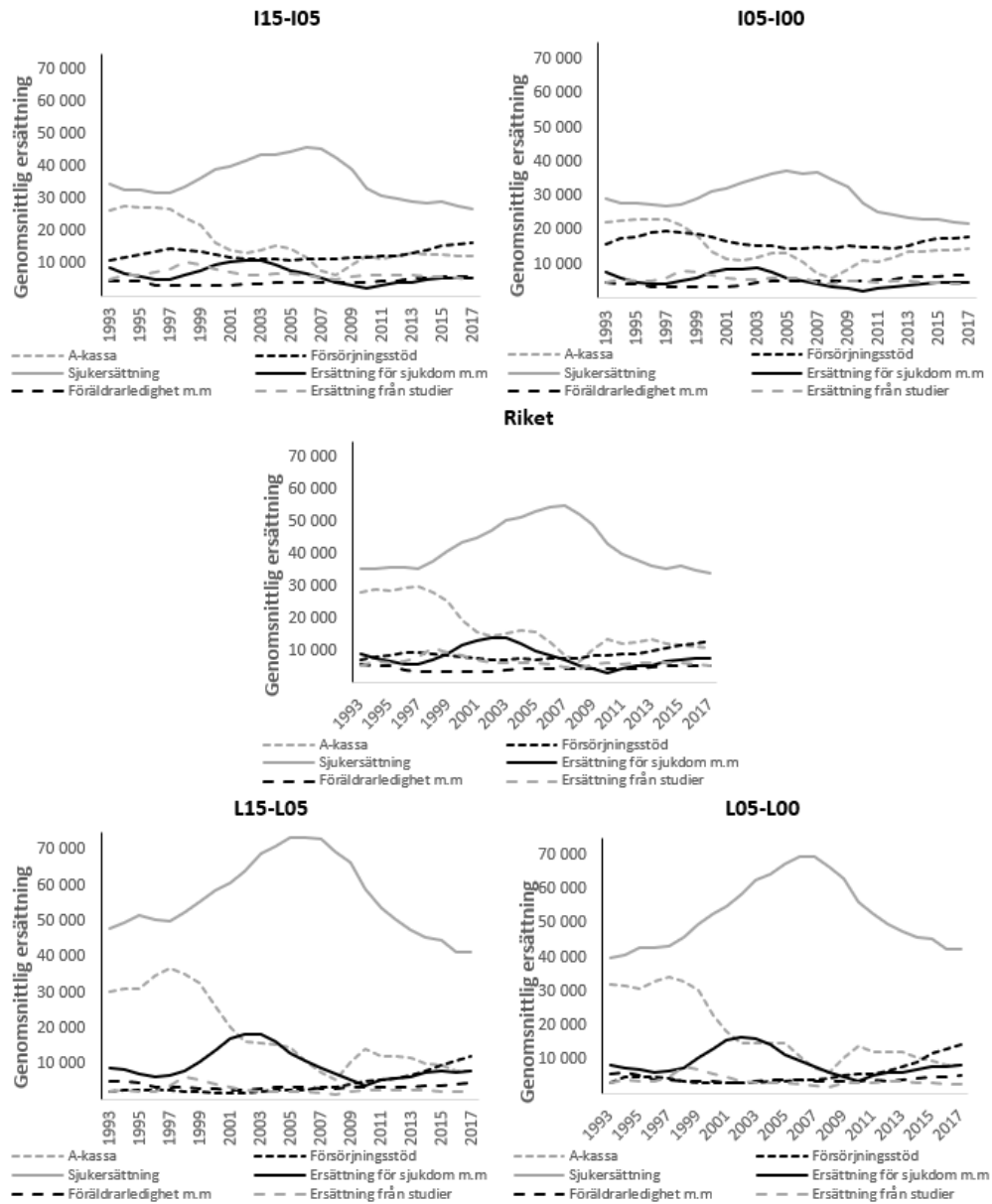
Sjukersättning

Nästa steg är att studera de olika ersättningarna separat. Tabell 3 visar att en mycket stor andel av ersättningarna utgörs av det som idag benämns som sjukersättning (aktivitetsersättning för personer 19-29) och tidigare benämndes förtidspension. För riket utgör sjukersättningen cirka 50 procent av de totala ersättningarna och för landsbygden utgör de närmare 60 procent. I invandratäta område utgör de runt 40 procent av de totala ersättningarna. Dock har förekomsten av sjukersättning varierat mycket över tid.

Tabell 3. Ersättningarnas andel av totala ersättningar för landsbygden, de invandratäta områdena och riket.

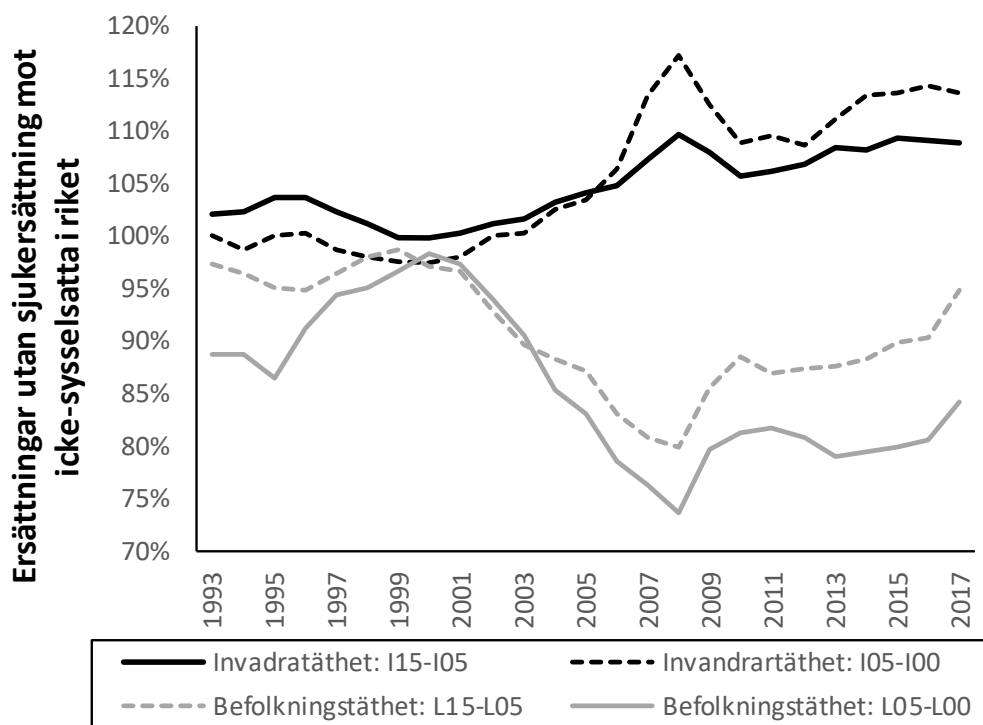
	L05-L00	L15-L05	I05-I00	I15-I05	Riket
A-kassa	19,4	19,0	18,8	18,9	19,5
Försörjningsstöd	5,1%	6,5%	21,9	15,8	10,3
Sjukersättning	59,5	56,3	38,7	43,6	48,8
Ersättning från sjukdom/arbets-	9,8%	9,5%	6,8%	7,7%	8,9
Ersättning från föräldraledighet, vård	3,9%	4,7%	6,5%	5,4%	5,2
Ersättning från studier	3,0%	4,1%	7,1%	8,2%	7,4

För att jämföra betydelsen av olika ersättningar över tid visar vi de genomsnittliga ersättningarna i figur 13-17 för våra 4 grupper och för befolkningen i riket. För perioden 2000-2010 var sjukersättning mycket vanligt förekommande vilket sågs som ett stort problem. Förekomsten av sjukersättning kulminerade 2007 och för landsbygden utgjorde de över 75 procent av de totala ersättningarna. Efter 2007 har förekomsten av sjukersättning minskat generellt.



Figurer 13-17. Genomsnittliga ersättningar (per år) för icke-sysselsatta (förvärvsinkomst=0) i åldersgruppen 20-64. För landsbygdsområden (L05-L00 och L15-L05), invandrartäta områden (I05-I00 och I15-I05) och riket.

Sjukersättningen förklarar också skillnaden i ersättningar mellan landsbygden och invandratäta områden. Tar vi bort sjukersättningen från totala ersättningar, se figur 18, finner vi att resterande ersättningar är större för invandratäta områden än i riket och på landsbygden. Utan sjukersättning är resterande ersättningar även lägre på landsbygden än i riket (och lägst för L05-L00). Studerar man utvecklingen över tid finner man att resterande ersättningar ökar i invandratäta områden. På landsbygden ökar de resterande ersättningarna efter 2008.



Figur 18. Ersättningar utan sjukersättningen för icke-sysselsatta (förvärvsinkomst=0) i åldersgruppen 20-64 relativt icke-sysselsatta i riket. För invandratäta områden (I05-I00 och I15-I05) och landsbygdsområden (L05-L00 och L15-L05).

Försörjningsstöd

Tabell 3 visar att i invandratäta områden är försörjningsstödet betydligt vanligare än på landsbygden och i riket som helhet och utgör runt 15-20 procent av de totala ersättningarna. I riket och på landsbygden

utgör försörjningsstöd endast cirka 10 procent respektive 5 procent av de totala ersättningarna. Figur 13-17 visar även att försörjningsstödet har ökat sedan 2010, framförallt på landsbygden. För invandratäta område har ökningen varit mindre vilket medfört att försörjningsstödet i invandratäta områden minskat mot riket. Se figur A1-A4 som visar ersättningarna relativt riket för att åskådliggöra vilka ersättningar som är relativt vanliga/ovanliga för våra grupper.

A-kassa

I samtliga område utgör ersättningar från A-kassa nästan 20 procent av de totala ersättningarna (se tabell 3). Figur 13-17 visar att under 1990-talet var de vanligare och utgjorde runt 30 procent av de totala ersättningarna. Därefter sjönk utbetalningarna från A-kassan. Men vad ligger bakom minskningen av ersättningar från A-kassa? Vi har tidigare sett att sysselsättningen förbättrades något mellan 1997 och 2000 (se figur 7) men den främsta förklaringen är att allt fler fick sjukersättning, dvs. blev förtidspensionerade. Systemen för sjuk- och arbetslöshetsförsäkringen beskrivs ofta vara kommunicerande kärn vilket betyder att de speglar varandra och det är det vi ser tydligt runt år 2000 i figur 13-17. När färre kvalificerade sig för A-kassa ökade sjukersättningen.

Studerar vi slutet av perioden (efter 2011) i figur 13-17 finner vi att ersättningar från A-kassa ökat i de invandratäta områdena relativt riket. Då man inte finner en liknande ökning för riket är det osannolikt att utvecklingen beror på att man byter sjukersättning mot A-kassa. Det tycks alltså vara så att ersättningarna från A-kassa har ökat i invandratäta områden och att det är denna förändring som förklarar att de totala ersättningarna ökat mot riket. I och med att vi tidigare funnit en ökning av sysselsättningen för slutet av perioden beror ökningen av A-kassa sannolikt på att fler kvalificerar sig för A-kasseersättning.

De tre ersättningarna sjukdom/arbetskada/rehabilitering, föräldradagtid/vård av närstående och studier utgör tillsammans ca 20 procent av de totala ersättningarna. För landsbygden är de studierrelaterade ersättningar lägst och för de invandratäta områdena är ersättningen för sjukdom/arbetskada/rehabilitering lägst.

Sålunda kan man konstatera att de senaste årens utveckling i ersättningar (att de faller på landsbygden medan de ökar i invandratäta områden, enligt figur 12) beror på olika förändringar i ersättningar för landsbygden och de invandratäta områdena. För landsbygden är det sjunkande sjukersättningar som förklarar att de totala ersättningarna faller och i invandratäta område är det ersättningar från A-kassa som ökar.

8.2 Pensionärer

Disponibla inkomster för pensioner

Sammanfattning: Disponibla inkomster för pensionärer i invandratäta områden har fallit, både mot riket som helhet och mot pensionärer i riket, på grund av att pensionerna fallit. På landsbygden har pensionärens disponibla inkomster fallit jämfört med pensionärer i riket; utveckling beror dock inte på att pensionerna fallit utan på att andra transfereringar minskat.

Figur 19 och 20 visar hur pensionärens disponibla inkomster utvecklats jämfört med riket som helhet (figur 19, vänstra figuren) och mot pensionärer i riket (figur 20, högra figuren). Pensionärer i I05-I00 och I15-I05 har för hela perioden i genomsnitt 29 och 22 procent lägre disponibel inkomst än riket. För pensionärer på landsbygden är de disponibla inkomsterna 34 och 31 procent lägre för L05-L00 och L15-L05 än riket. Utvecklingen skiljer sig också åt mellan grupperna över tid. För landsbygdens pensionärer fluktuerar den relativa disponibla inkomsten över tid men utvecklingen uppvisar ingen tydlig trend. Den relativa disponibla inkomsten för pensionärer i invandratäta områdena har dock minskat under perioden: för I05-I00 har de minskat mot riket med mer än 10 procentenheter. Detta innebär att för åren 2015-2017 är de disponibla inkomsterna i I05-I00 jämförbara med de disponibla inkomsterna i L05-L00 och lägre än för L15-L05. Under 1990-talet var de runt 10 procent högre i I05-I00 än för landsbygden.

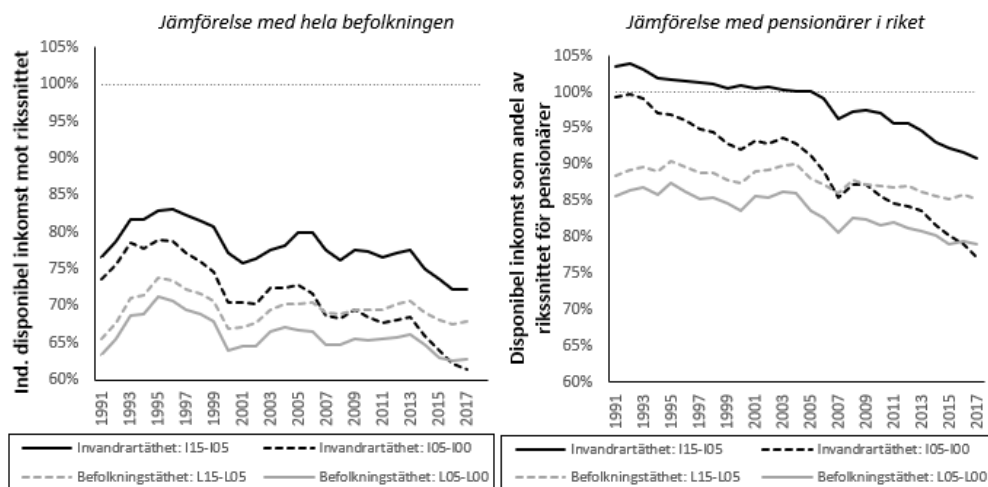
Studerar man utvecklingen den senaste 10-årsperioden har den relativa disponibla inkomsten försämrats för samtliga pensionärer men mest i de invandratäta områdena. Det beror på att pensionen efter skatt har minskat relativt övriga befolkningen. Orsaker till att pensionerna minskat de senaste 10 åren är främst jobbskatteavdraget som medförde sänkta skatter på förvärvsinkomster men inte pensioner¹⁴ och att bromsen i pensionssystemet slagit till vid ett par tillfälle, bland annat 2014. För perioden 2015-2017 beror den relativa minskningen av pensionärens disponibla inkomst inte bara på pensionssystemet utan också på att kapitalinkomsterna ökat för riket.

Jämför man med utvecklingen för pensionärer i riket (figur 20) har de disponibla inkomsterna för både landsbygden och de invandratäta områdenas befolkning sjunkit mer än när man jämför med hela befolkningen. För landsbygden har den relativa disponibla inkomsten för pensionärer fallit med drygt 5 procentenheter och för invandratäta område med cirka 23 (I05-I00) och 13 (I15-I05) procentenheter.

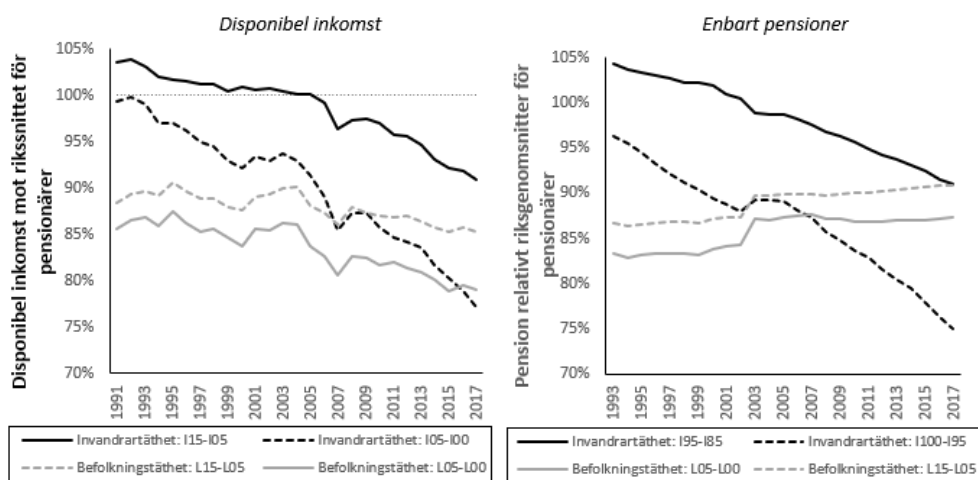
Pensioner

Pensionärens disponibla inkomster beror i väldigt stor utsträckning på pensionens storlek och därför studerar vi i nästa steg enbart pensioner. I Figur 22 visas gruppernas pension mot genomsnittlig pension i riket (högra figuren). För jämförelse visar vi även disponibla inkomster för pensionärer, figur 21 (vänstra figuren). Figur 22 visar att för invandratäta område är den negativa utvecklingen för pensionerna densamma som för disponibel inkomst. Sålunda förklarar pensionerna fallet i disponibla inkomster i invandratäta områden. De relativa disponibla inkomsterna fluktuerar dock mer än vad relativa pensioner gör. Noterbart är dock att 2003-års förändring av pensionssystemet gynnade de mest invandratäta områdena, I05-I00 (se hoppet i figur 22 runt 2003). Även landsbygden gynnades av 2003-års förändring av pensionssystemet.

¹⁴ I jobbskatteavdraget som infördes 2007 innebar endast sänkt skatt på förvärvsinkomster men inte pensioner. Jobbskatteavdraget utökades därefter 2008, 2009, 2010 och 2014. För att kompensera pensionärer infördes ett grundavdrag för pensionärer 2009 som sedan utökades 2010.



Figur 19 och 20. Individuell disponibel inkomst för pensionärer relativt riket respektive pensionärer i riket. För invandrartäta områden (I05-I00 och I15-I05) och landsbygdsområden (L05-L00 och L15-L05).



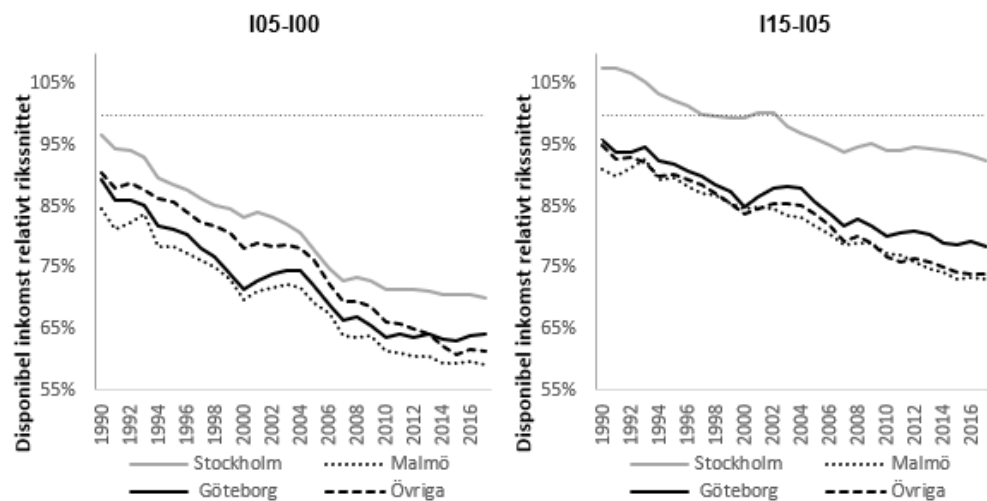
Figur 21 och 22. Individuell disponibel inkomst och pensioner enskilt för pensionärer relativt riket och pensionärer i riket. För invandrartäta områden (I05-I00 och I15-I05) och landsbygdsområden (L05-L00 och L15-L05).

För landsbygden skiljer sig dock resultatet åt när vi jämför disponibel inkomst och pensioner. Vi finner i figur 21 att de relativa disponibla inkomsterna sjunkit något på landsbygden (jämför med andra pensionärer). För pensioner enskilt, i figur 22, är trenden å andra sidan positiv, det vill säga de ökar mot pensionärer riket. Minskningen i relativ disponibel inkomst för pensionärer på landsbygden beror alltså inte på pensionssystemet. Vad finnas det för andra förklaringar?

En möjlig förklaring skulle kunna vara att gruppen pensionärer även inkluderar en del förvärvsarbetande individer som valt att pensionerar sig efter 65 års ålder och att denna andel skiljer sig åt mellan landsbygden och riket. Det är dock inte förklaringen: för pensionärer är skillnaden i förvärvsinkomster mellan boende på landsbygden och hela riket liten och tycks inte förändras över tid i vårt datamaterial. Kapitalinkomsterna för landsbygdens pensionärer och rikets pensionärer utvecklar sig också på samma vis vilket betyder att kapitalinkomster inte förklarar minskningen i relativ disponibel inkomst för pensionärer på landsbygden. Äldreförsörjningsstödet är också mycket litet för både riket och landsbygden och kan inte förklara skillnaden. Transfereringar (som inte definieras som ersättningar) som vi saknar i våra data, efterlevnadspension och bostadstillägg till pensionärer, tycks därför förklara de minskade disponibla inkomsterna för pensionär på landsbygden. Det skulle i så fall betyda att efterlevandepensionerna, som minskat sedan 2009, minskat mer på landsbygden eller att bostadstillägget till pensionärer, som ökat sedan 2009, ökat mindre på landsbygden. Båda transfereringarna utgör stora utgiftsposter för staten (utgifterna för var och en är drygt dubbelt så stora som det allmänna bostadsbidraget) och har stora effekter på pensionärers disponibla inkomster.

9

Analys av storstädernas invandratäta områden



Figur 23 och 24. Disponibel inkomst för invandratäta områden i storstäderna och övriga Sverige relativt riket. 1990-2017.

Det är intressant och se om utvecklingen skiljer sig åt mellan storstäderna och övriga Sverige. Därför avslutar vi analysen med att studera Sveriges olika storstadsområden och övriga Sverige separat. Figur 23 och 24 visar disponibel inkomst mot riket för storstädernas invandratäta områden och invandratäta områden i övriga Sverige. Utvecklingen är snarlik för samtliga områden men något mera negativ för I05-I00 än för I15-I05 och sämst utveckling finner vi för I05-I00 i övriga Sverige (här faller disponibel inkomst med 29 procentenheter under 1990-2017). Lägst disponibel inkomst finner vi för invandratäta områden i Malmö, 59 procent av rikssnittet. För övriga Sverige är disponibel inkomst i I05-I00 högre än för Malmö medan disponibel inkomst i I15-I05 för övriga

Sverige är jämförbar med Malmö. I appendix visas resultat för sysselsättning och förvärvsinkomster. Dessa visar att både sysselsättning och förvärvsinkomster är lägst i Malmö men att utvecklingen över tid är mer negativ i övriga Sveriges invandrartäta delar än i Malmö.

10

Avslutande diskussion

Studiens främsta resultat är att inkomstskillnaderna inom städer har ökat mycket mer än inkomstskillnaden mellan land och stad. För landsbygden har varken de disponibla inkomsterna, förvärvsinkomsterna eller sysselsättningen förändrats nämnvärt. Sammantaget kan man konstatera att ur ett levnadsstandard- och arbetsmarknadsperspektiv är landsbygdens problem små jämfört med problemen i de invandratäta områdena. Undantaget är gruppen icke-sysselsatta: för icke-sysselsatta både på landsbygden och i de invandratäta områdena har inkomsterna fallit kraftigt.

Att de relativa disponibla inkomsterna sedan 1990-talet fallit med mellan 18-27 procentenheter i invandratäta områden där hela 15 procent av Sveriges befolkning bor är uppseendeväckande. Utvecklingen riskerar inverka på sammanhållningen i samhället och påverka olika utfall som berörs av inkomst- och välfärdsutvecklingen. Även om det alltid kommer finnas skillnader i välstånd i ett land (och även om inkomstjämligheten ökar är den fortfarande relativt låg i Sverige) är det mera problematiskt när de låga inkomsterna koncentreras geografiskt. Utvecklingen riskerar inte bara leda till ökad kriminalitet och sjunkande skolresultat i invandratäta områdena utan också en mycket låg köpkraft i dessa områden. Huruvida den låga köpkraften sänker, genom spridningseffekter, inkomstnivån ytterligare i dessa områden är oklart. Det finns lite forskning om spridningseffekter på granskapsnivå men det finns stöd för stora spridningseffekter på stadsnivå. Beaktar man samtidigt att produktiviteten skiljer sig kraftigt åt inom städer är det inte orimligt att tro att det är svårt att driva företag i ett område med en mycket låg inkomstnivå.

En låg lokal köpkraft riskerar därtill att vara ett, särskilt, problem för servicesektorns expansion i invandratäta områden. Därför att låginkomsttagare konsumerar en mindre andel av sin inkomst på service-tjänster och servicetjänster ofta konsumeras lokalt begränsas tillväxten av lokala servicejobb. Orsaken till att vi fokuserar på servicesektorn är för att utrikes födda i mycket hög grad är anställda inom servicesektorn, (Daunfeldt, m.fl, 2019; Forslund m.fl., 2017): för utrikes födda från icke-västerländska länder jobbar 70 procent inom servicesektorn (Daunfeldt, m.fl, 2019).

Det är intressant att jämföra Sveriges utveckling med utvecklingen för städer i USA. Även i USA ökar skillnaderna inom städer och för lågutbildade: framförallt för lågutbildade minoriteter såsom afroamerikaner, har inkomsterna fallit i städerna. Tidigare har minoriteter fått en lönepremie i städerna men denna tycks ha minskat eller försvunnit. Varför det är så är oklart, men det har relaterats till agglomerationseffekter som främst gynnar högutbildade i kombination med en ökad jobbpolarisering. För USA har det dokumenterats att hög- och lågkvalificerade jobb ökar på bekostnad av medelkvalificerade jobb (Autor, 2020). Dessa strukturella förklaringar skiljer sig från en utbudsrelaterad förklaring som fokuserar på vad som förklarar individens val att arbeta (arbetsutbud) och där en låg sysselsättningsgrad antas bero på svaga ekonomiska incitament att arbeta och lågt humankapital. Förklaringarna står givetvis inte i motsats till varandra och invandrares låga låga sysselsättningsgrad beror sannolikt på en kombination av faktorer. Debatten i Sverige tenderar dock att betona det utbudsrelaterade perspektivet när man förklarar integrationsproblemen för invandrare. Ett bredare perspektiv där man även ser inkomstsegregationen ur ett strukturellt och ett köpkraftsrelaterat synsätt motiverar, delvis, andra åtgärder.

Samtidigt innebär urbaniseringen att det är svårare att ta sig in på stadens bostadsmarknad. Detta innebär att migrationen till stadens blir allt mer selektiv – endast högutbildade eller högkvalificerade har råd att betala stadens bostadskostnader – vilket medför att landsbygden dräneras på humankapital (Gleaser, 2020). Samtidigt riskerar lågutbildade och låginkomsttagare lämna städerna vilket är en utveckling man ser i USA

(Ganong and Shoag, 2017). Är detta en utveckling man bör motverka eller förstärka? Autor menar att om man inte kan förändra staden så att minoriteter och lågutbildade återigen har goda arbetsmarknadsmöjligheter i staden kan man bli tvingad att styra dessa grupper mot andra delar av landet (Autor 2020). Man kan även försöka flytta familjer inom städer. Lovordade experiment i USA (Moving to Opportunity) har visat att åtgärden har stora positiva effekter på utbildning, inkomster och välmående för de flyttade familjerna (Ludwig m.fl. 2013; Chetty m.fl., 2016; Chetty och Hendren, 2018). I Malmö används denna åtgärd redan när kommunen tilldelar familjer med försörjningsstöd bostäder i nybyggda kommunala hyresbostäder i medel- eller höginkomstområde.

Diskussionen leder oss in på den ökande politiska polariseringen i samhället. Det är inte främmande att anta att den ekonomiska utvecklingen både på landsbygden och inom städer bidrar till den politiska polariseringen vi ser i samhället. Rapporten finner att för icke-sysselsatta och pensionärer har de disponibla inkomsterna fallit mot rikssnittet. För icke-sysselsatta på landsbygden har ersättningsarna (drivet av en fallande sjukpenning) även fallit relativt icke-sysselsatta i riket. Landsbygdens pensionärer har dock sett sina pensioner öka gentemot pensionärer i riket. Trots detta minskar de disponibla inkomsterna för landsbygdens pensionärer relativt rikssnittet för pensionärer. Orsaken är att andra transfereringar minskar mer, än pensionerna ökar, för landsbygdens pensionärer.

När ersättningar och transfereringar faller på landsbygden kopplar många samman detta med ökad invandring. Men det är långt ifrån uppenbart att invandringen har påverkat neddragningarna av ersättnings- och transfereringssystemen. Systemen har främst försämrats i samband med 1990-talskrisen och på grund av neddragningar av ett flertal ersättningar efter 2008 och att ersättningsarna inte indexerats. Befolkningen i de invandratäta områdena och landsbygdens befolkning mottar också delvis olika ersättningar.

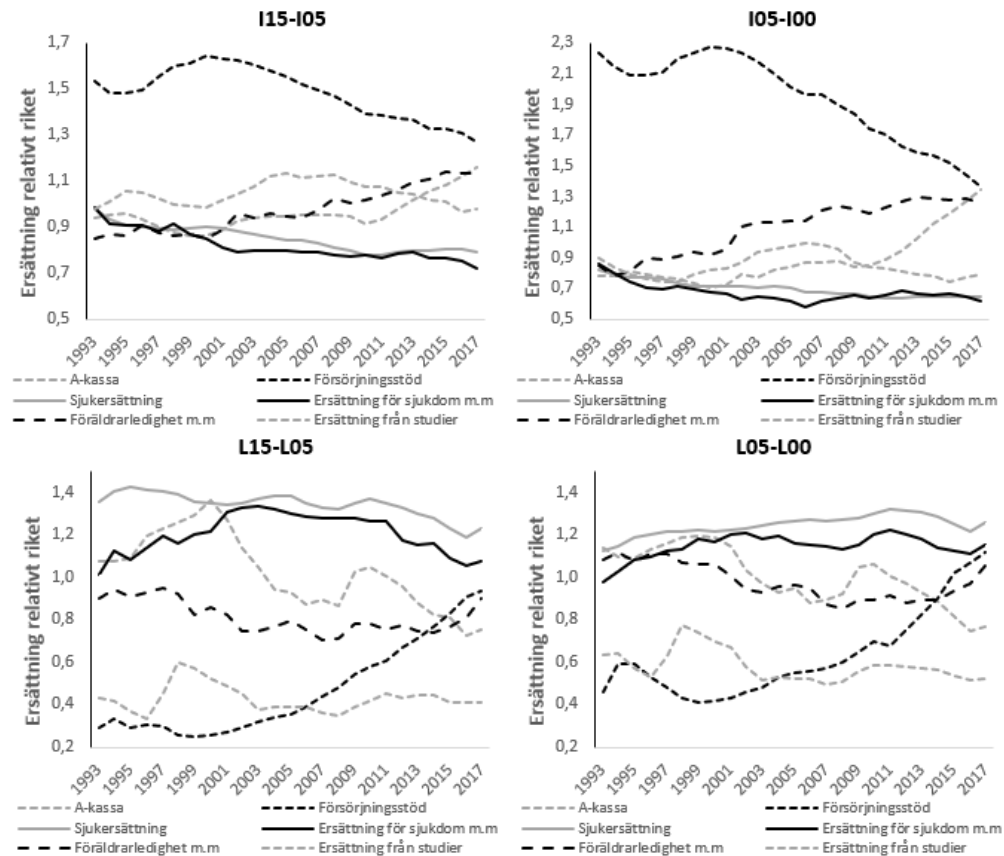
Referenser

- Andersson, M., Klaesson, J. och Larsson, J. (2014). "The sources of the urban wage premium by worker skills: Spatial sorting or agglomeration economies?". *Papers in Regional Science*, 93(4): 722-747.
- Andersson, R., Brattbakk, I. och Vaattovaara, M. (2017). "Natives' opinions on ethnic residential segregation and neighbourhood diversity in Helsinki, Oslo and Stockholm." *Housing Studies*, 32(4), 491-516.
- Auerbach, A., Gorodnichenko, Y. och Murphy, D. (2020). "Local Fiscal Multipliers and Fiscal Spillovers in the USA." *IMF Economic Review* 68: 195-229.
- Autor, D. (2020). "The faltering escalator of economic urban opportunity." The Aspen Institute, Economic strategy group.
- Autor, D., Dorn, D. och Hanson, G. (2013). "The China syndrome: Local Labor Market Effects of Import Competition in the United States" . *American Economic Review*, 103(6): 2121-68.
- Chetty, Raj and Nathaniel Hendren. 2018. "The Impacts of Neighborhoods on Intergenerational Mobility I: Childhood Exposure Effects." *The Quarterly Journal of Economics* 133(3): 1107-1162.
- Chetty, R., Friedman, J., Hendren, N., Jones, M. och Porter, S. (2018). "The Opportunity Atlas: Mapping the Childhood Roots of Social Mobility." NBER Working Paper No. 25147.
- Chetty, R., Hendren, N. och Katz, L. (2016). "The Effects of Exposure to Better Neighborhoods on Children: New Evidence from the Moving to Opportunity Experiment." *American Economic Review* 106(4): 855-902.
- Chodorow-Reich, G. (2019). "Geographic Cross-Sectional Fiscal Spending Multipliers: What Have We Learned?" *American Economic Journal: Economic Policy* 11(2): 1-34.
- Cox, D., Lienesch, R. och Jones, P.P. (2017). "Beyond Economics: Fear of Cultural Displacement Pushed the White Working Class to Trump." PRRI/The Atlantic Report.
- Dal Bó, E., Finan, F., Folke, O., Persson, T. och Rickne, J. (2019). "Economic losers and political winners: Sweden's radical right" Unpublished manuscript, Department of Political Science, UC Berkeley.

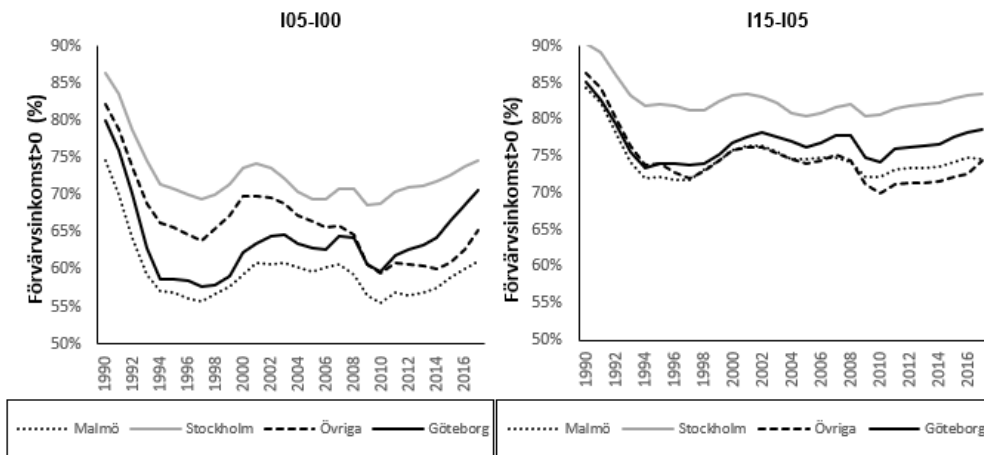
- Daunfeldt, S-O., Johansson, D. och Seerar Westerberg, H. (2019). "Which firms provide jobs for unemployed non-Western immigrants?". *The Service Industries Journal* 39: 762-778
- Demker, M. (2015). "Mobilisering kring migration förändrar det svenska partisystemet." I Bergström, A., Johansson, B., Oscarsson H. och Oskarson, M. (red) *Fragment*. Göteborgs universitet: SOM-institutet.
- Egger, D., Haushofer, J., Miguel, E., Niehaus, P. och Walker, M. (2019). "General equilibrium effects of cash transfers: experimental evidence from Kenya". NBER WP 26600.
- Forslund, A., Liljeberg, L. och Åslund, O. (2017). Flykting- och anhöriginvandrares etablering på den svenska arbetsmarknaden. IFAU rapport 2017:14.
- Gleaser, E. (2020). "Urbanization and Its Discontents". *Eastern Economic Journal* 46: 191–218.
- Glaeser, E., Kominers, S., Luca M. och Naik N. (2018). "Big data and big cities: the promises and limitations of improved measures of urban life". *Economic Inquiry* 56(1): 114–137.
- Glaeser, E. och Gottlieb, J. (2009). "The Wealth of Cities: Agglomeration Economies and Spatial Equilibrium in the United States". *Journal of Economic Literature*, 47(4): 983–1028.
- Glaeser, E. och Mare, D. (2001). "Cities and Skills". *Journal of Labor Economics* 19(2): 316–342.
- Glaeser, E., Kominers, S., Luca, M. och Naik, N. (2018). "Big data and big cities: The promises and limitations of improved measures of urban life". *Economic Inquiry* 56(1): 114–137.
- Larsson, Y., Hedberg, P. och Holmberg, S. (2020). "Ökad polarisering mellan landsbygd och storstad 1986–2019? SOM-rapport nr 2020:40, SOM institutet, Göteborgs universitet.
- McQuarrie, M. (2017). "The revolt of the Rust Belt: place and politics in the age of anger". *British Journal of Sociology* 68: S121-S152.
- Moretti, E. (2013). *The New Geography of Jobs*, Mariner Books, New York.
- Morgan, S. och Jiwon, L. (2018). "Trump Voters and the White Working Class". *Sociological Science* 5: 234–245.

- Mutz, D. (2018). "Status Threat, Not Economic Hardship, Explains the 2016 Presidential Vote". *Proceedings of the National Academy of Sciences of the USA* 115 (19): E4330-E4339.
- Mörk, E., Erlingsson, G. och Persson, L. (2019). *Kommunernas framtid. Konjunkturrådets rapport*, SNS förlag.
- Nakamura, E. och Steinsson, J. (2014). "Fiscal Stimulus in a Monetary Union: Evidence from U.S. Regions". *American Economic Review* 104: 753–792.
- Nordin, M, (2020). *Att leva i land och stad – ett djupare perspektiv på inkomstfördelning*. Agrifood Econmic Centre rapport 2020:2.
- Regeringskansliet. 2017. *Sweden – Rural Development Programme (National)*.
- SCB (2015). *Tätorter, befolkning och arealer*. Sveriges officiella statistik, Statistiska meddelande MI 38 SM 1601.
- Venables A. (2018). "Globalization and urban polarization". *Review of International Economics*, 26(5). 981–996.
- Vetenskapsrådet (2018). "Svensk forskning om segregation – en kartläggning". VR1880.

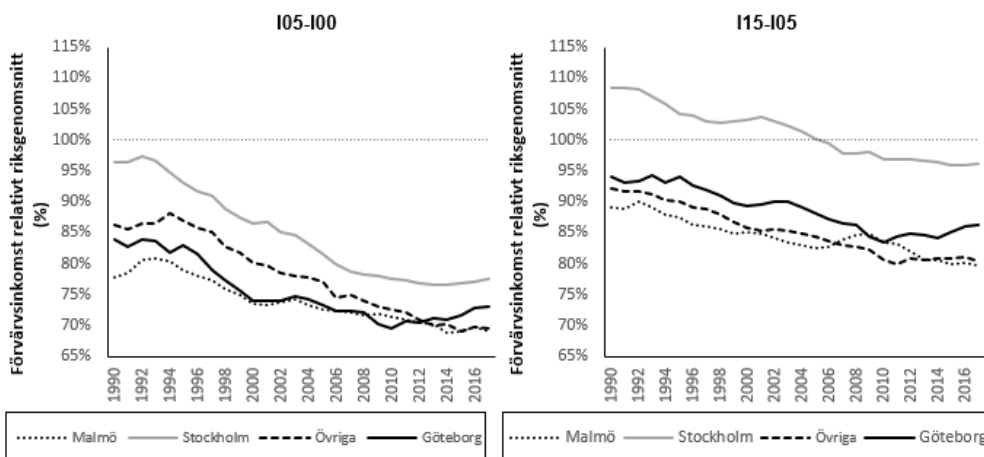
Appendix



Figurer A1-A4. Ersättningar för icke-sysselsatta (förvärsinkomst=0) i åldersgruppen 20-64 relativt riket. För landsbygdsområden (L05-L00 och L15-L05), invandratäta områden (I05-I00 och I15-I05).



Figur A5 och A6. Sysselsättning (Förvärsinkomst>0) för invandratäta områden i storstäderna och övriga Sverige relativt riket. 1990-2017.



Figur A7 och A8. Förvärsinkomst för invandratäta områden i storstäderna och övriga Sverige relativt riket. 1990-2017.

Tidigare utgivet av AgriFood

Rapporter

- 2009:1 Vad uppnås med rättvisemärkning?
- 2010:1 Produktionsfunktioner i jordbruket
- 2010:2 Ett rum med utsikt – vad är landskapet värt?
- 2010:3 Jordbruket, växthusgaserna och effektiva styrmedel
- 2010:4 Djurvälstånd och lönsamhet – var står vi idag?
- 2010:5 Bränsle för ett bättre klimat – marknad och politik för biobränslen
- 2011:1 Handel med hinder – effekter av tullar på EU:s jordbruksimport
- 2011:2 Societal Concerns – Domestic policy choice and international competitiveness
- 2011:3 Vem äger våra fiskevatten? – en studie av fastigheter med fiskerätt
- 2011:4 Pristransmission i den svenska livsmedelskedjan
- 2011:5 Lantbrukskooperativa företag – deras betydelse för konkurrensen inom livsmedelskedjan
- 2011:6 Från gård till butik – vilka småskaliga livsmedelsföretag tar steget?
- 2012:1 Mål som styrmedel – målet för den offentliga konsumtionen av ekologiska livsmedel
- 2012:2 Tillväxt, specialisering och diversifiering – hur har jordbruket förändrats de senaste 20 åren?
- 2012:3 På spaning efter ett innovationssystem för landsbygdsföretag
- 2012:4 Samhällskostnader för yersinios och shigellos i Sverige
- 2013:1 Matlandets ambassadörer – en politisk vision i ett socialt nätverk
- 2013:2 Private standards – leveling the playing field for global competition in the food supply chain?
- 2013:3 Från gröda till föda – skånsk livsmedelsproduktion i siffror
- 2014:1 Origin labelling of food - costs and benefits of new EU legislation for Sweden

- 2015:1 Landsbygdsnytta – som motiv för stöd till landsbygden
- 2016:1 Överlappande styrmedel – ett problem för jordbrukets miljöpolitik?
- 2016:2 Plats att växa – geografi och tillväxt i svenska kommuner
- 2016:3 Vem stannar kvar? – närhet till högskola och val av bostadsort
- 2016:4 EU:s jordbrukspolitik – hur ser reformtrycket ut inför 2020?
- 2017:1 Innovation på landsbygden – uppkomst och spridning av nya idéer i glesa miljöer
- 2017:2 Impacts of direct payments – Lessons for CAP post-2020 from a quantitative analysis
- 2018:1 Reformen av CAP 2013 – Lärdomar för en bättre jordbrukspolitik efter 2020
- 2019:1 Värden i svenskt yrkesfiske
- 2020:1 Naturbetesmarkens framtid – en fråga om lönsamhet
- 2020:2 Att leva i land och stad – ett djupare perspektiv inkomstfördelning
- 2020:3 Brist på veterinärer?
- 2020:4 Kan yrkesfisket locka turister? – En analys av hamnarna Skillinge och Träslövsläge
- 2021:1 Underutnyttjade arter i svenskt fiske – En ekonomisk analys
- 2021:2 Fiske i spåren av Covid-19 – en analys av det svenska yrkesfiskets utveckling och tillgång till stöd

Policy Brief

- 2010:1 Fiskebaserade företag – hur kan de utvecklas?
- 2010:2 Nyttan av att bekämpa livsmedelsrelaterade sjukdomar
- 2010:3 Resursröntan i svenskt fiske
- 2011:1 Varför exporterar vissa livsmedelsföretag men inte andra?
- 2011:2 Livsmedelspriser i Sverige: butikens lokalisering och konkurrens
- 2011:3 En grönare jordbrukspolitik – både miljönytta och kostnader

- 2011:4 Vad kostar biologisk mångfald jordbruket?
- 2012:1 Överföring av ängs- och hagmarkers värde
- 2012:2 Förenkling av handelsprocedurer – ett sätt att stödja utvecklingsländernas export
- 2012:3 Biogas från gödsel – rätt att subventionera?
- 2012:4 Export av livsmedel – till vilket pris?
- 2013:1 Traktor till salu – fungerar den gemensamma marknaden?
- 2013:2 Drivmedel från jordbruket – effekter av EU:s krav
- 2013:3 Gårdsstödsreformen positiv för sysselsättningen
- 2013:4 Varför är vissa bönder mer effektiva än andra?
- 2013:5 Varför välja mjölkrobot? – en analys av ett investeringsbeslut
- 2013:6 Sluta slänga maten – gör det någon nytta?
- 2014:1 Svenska nötköttsproducenter kan minska sina kostnader
- 2014:2 Större alltid bättre? – pris och kvalitet på svensk torsk
- 2014:3 Kan gårdsstöden sänka arbetslösheten?
- 2014:4 Innovationer på landet - behövs särskilt stöd?
- 2014:5 Får fiskaren betalt för miljömärkning
- 2014:6 Att stoppa MRSA hos grisar – är det lönsamt?
- 2015:1 Östersjön mår bättre när lantbrukare Greppar Näringen
- 2015:2 Tjänster från ekosystem – till nytta för både jordbruk och samhälle
- 2015:3 I pappas fotspår – vad tjänar barn till jordbrukare och fiskare?
- 2015:4 Att veta eller inte veta – vill konsumenter ha information om livsmedel?
- 2015:5 Samhällskostnader för fem livsmedelsburna sjukdomar i Sverige
- 2015:6 Skatt på handelsgödsel – ett billigt sätt att minska övergödningen?
- 2016:1 Handelsförmåner för u-länder – hur påverkas exporten?
- 2016:2 Som far sin – varför bli fiskare eller jordbrukare?
- 2016:3 Stöd till lantbruket för ett renare hav?

- 2016:4 Samverkan kring habitatförvaltning höjer avkastningen i jordbruket
- 2016:5 Skyddszoner i jordbruket – betalt för resultat?
- 2017:1 Bättre landsbygdsprogram efter utvärdering?
- 2017:2 Bättre förvaltning och mindre subventioner – vägen mot ett hållbart fiske
- 2017:3 God inkomstutveckling inom jordbruket
- 2017:4 Bredband ger sämre betyg
- 2018:1 Rationellt slöseri? – att förstå ineffektivitet i svenska mjölkföretag
- 2018:2 Ojämlighet och fattigdom i svenskt jordbruk
- 2018:3 Påverkar egna märkesvaror priserna på livsmedel?
- 2018:4 Side-effects of vessel scrapping in Sweden
- 2018:5 Kött och klimat – hur påverkar EU:s stöd utsläppen av växthusgaser?
- 2018:6 Jordbruk utan produktion – ett hinder för tillväxt?
- 2018:7 Större utrymmer för burfiske – är det lönsamt?
- 2018:8 Förlorad miljömärkning – påverkas priset på torsk?
- 2019:1 What's in it for Africa? EU fishing access agreements and exports
- 2019:2 Är certifierade livsmedel lättare att exportera?
- 2019:3 Brexit: impacts on agricultural markets in the UK and the EU
- 2019:4 Lönar sig det svenska kontrollprogrammet för salmonella?
- 2019:5 Sälar och småskaligt fiske – hur påverkas kostnaderna?
- 2019:6 Snabbare bredband – alltid bra eller finns det även negativa effekter?
- 2019:7 Inkomster i svenskt och nordiskt fiske
- 2019:8 Ger startstödet yngre jordbrukare?
- 2019:9 EU:s inkomstförsäkring för jordbrukare – behövs den?
- 2019:10 Att se och uppleva sälar – betydelsen av en turistnäring

- 2019:11 Att täta en läcka – fungerar en klimattull på jordbruksprodukter?
- 2019:12 Resurser att utnyttja - hur effektivt är det svenska jordbruket?
- 2019:13 Ökat fiske efter havskräfta – med risk för lägre priser?
- 2019:14 Vikten av att synas - nya verktyg för att värdera ekosystem- 76 tjänster
- 2019:15 Första, andra, tredje - såld på fiskauktion till bättre pris?
- 2020:1 Övergödning i Östersjön – politik som förvärrar problemen
- 2020:2 Övergödning i Östersjön – åtgärder som fungerar
- 2020:3 Märkning av livsmedel för ett bättre klimat – vad tycker konsumenten?
- 2020:4 Odlade alger – ett framtidshopp?
- 2020:5 Miljöstöd: ett stöd till mer än bara miljön
- 2020:6 EU:s politik för ett grönare jordbruk – fungerar den?
- 2021:1 Finns det ett samband mellan yrkesfiske och turism?
- 2021:2 Modellerade miljöeffekter - för bättre ersättningar till jordbrukare
- 2021:3 Att se skogens alla värden – en samhällsekonomisk analys
- 2021:4 Klimatskatt på livsmedel – hur kan jordbruket kompenseras?
- 2021:5 Brist på stallgödsel – ett problem för ekologisk odling?
- 2021:6 Jordbrukspolitik för att nå FN:s globala mål?
- 2021:7 Kolinlagring – en försäkring i ett förändrat klimat
- 2021:8 Lämna småskaligt fiske när sälarna blir fler?
- 2021:9 Miljöcertifiering av havskräfta – till nytta för fisket?
- 2021:10 Att ta över gården – hur fungerar generationsskiften i europeiska jordbruk?
- 2022:1 Ekologisk odling för mer biologisk mångfald – var får man mest för pengarna

Fokus

- 2016:1 Ursprungsinformation om mat på restaurang
- 2017:1 Nya stöd till natur- och kulturmiljöer – vad kan vi lära av andra?
- 2017:2 Bag-limits på torsk i Öresund
- 2018:1 Stallgödsel i en cirkulär ekonomi
- 2018:2 Intäkter för svenska kräftfiskare på västkusten
- 2018:3 Hummerfiske på västkusten – mer lönsamt med färre yrkesfiskare?
- 2019:1 Kulturmiljöer i odlingslandskapet – hur kan de bevaras?
- 2019:2 Fiske och säl – en analys av möjligheter till samexistens
- 2019:3 Kapitalförsörjning på landsbygden och EU:s finansiella instrument
- 2020:1 Transport av stallgödsel – lärdomar från Nederländerna och Danmark
- 2020:2 Var är det lönt att fiska? - en analys av fisket i svenska regioner
- 2021:1 Krav på produktionsmetoder för import - vilka effekter får det?
- 2021:2 Att upphandla ekologisk odling – höga kostnader och en låg träffsäkerhet
- 2021:3 Att flytta förlorade naturvärden - Fungerar ekologisk kompensations för att ersätta naturvärden vid exploatering?
- 2021:4 Säl i Östersjön – en analys av kostnader och nyttor
- 2021:5 Är ekologisk odling bättre för miljön?

Kort om AgriFood Economics Centre

AgriFood Economics Centre utför kvalificerade samhällsekonomiska analyser inom livsmedels-, jordbruks- och fiskeriområdet samt landsbygdsutveckling. Verksamheten är ett samarbete mellan Sveriges lantbruksuniversitet och Lunds universitet och syftar till att ge regering och riksdag vetenskapligt underbyggda underlag för strategiska och långsiktiga beslut

Alla publikationer kan beställas kostnadsfritt via www.agrifood.se

AgriFood Economics Centre
PO Box 7080
SE-220 07 Lund
SWEDEN

www.agrifood.se
mail: info@agrifood.se

